

ОАО «Белреставрация» проектный филиал

# “Реконструкция Парка имени Челюскинцев по пр.Независимости,84 в г.Минске”. Архитектурно-планировочная концепция.

Творческий коллектив:

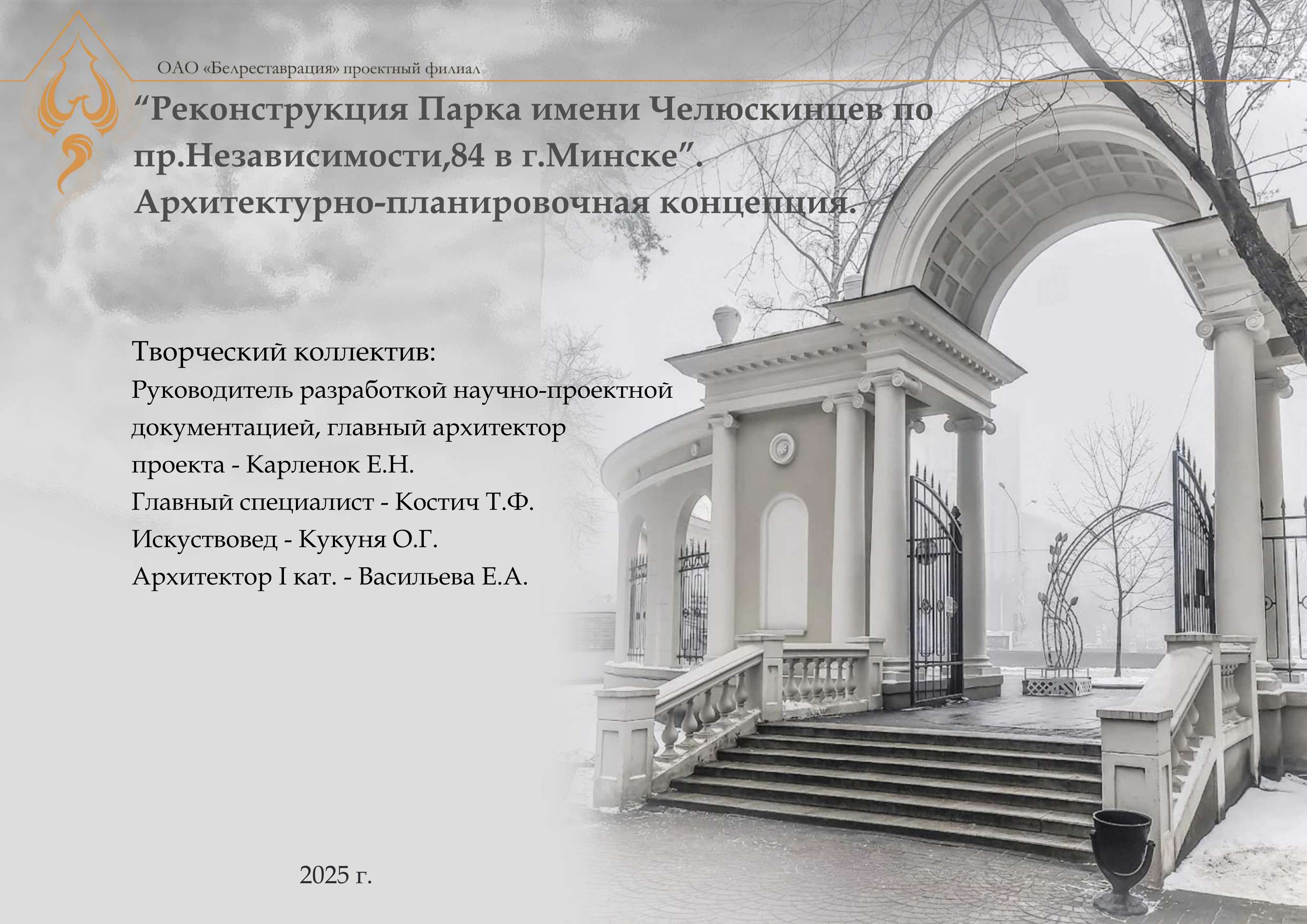
Руководитель разработкой научно-проектной документацией, главный архитектор проекта - Карленок Е.Н.

Главный специалист - Костич Т.Ф.

Искусствовед - Кукуня О.Г.

Архитектор I кат. - Васильева Е.А.

2025 г.





## Краткая историческая справка

В данном исследовании рассматривается история создания и формирования историко-культурной ценности - парка имени Челюскинцев в городе Минске.

Территория между улицами Сурганова и Филимонова была присоединена к городу Минску в 1923 году. Первые крупные строительные работы в этой части города относятся ко второй половине 20-х годов, когда на вновь присоединенных землях в северо-восточной части Минска были запроектированы Всебелорусский стадион и Всебелорусская выставка.

Существовало предположение чтобы после выставки организовать Парк отдыха и культуры. Мысль о создании в этой части города нового парка не пропала бесследно и в 1931 году принимается решение о создании Парка Культуры и Отдыха, который был открыт 31 мая 1932 года. Авторами проекта планировки Парка Культуры и Отдыха были архитекторы Залеская и Коржев.

О состоянии парка в первые годы его существования можно судить по фотографии, напечатанной 16 мая 1935 года в газете «Звезда». Мы видим прямую аллею, идущую среди высоких сосен. По сторонам аллеи стоят скамейки. Если посмотреть на современный парк с той же видовой точки, можно сказать, что зеленые насаждения парка с течением времени не претерпели принципиальных изменений.

Осенью 1931 года принимается решение о закладке Ботанического сада и тогда же появляется идея о создании в этой части города Зоологического сада.

Осенью 1931 года принимается решение о закладке Ботанического сада и тогда же появляется идея о

создании в этой части города Зоологического сада.

Первый план города Минска, на котором можно видеть парк имени Челюскинцев, датирован 1933 годом. На этом плане в этой части города, кроме планировки парка, мы видим планировку Всебелорусской выставки народного хозяйства и Всебелорусского стадиона.

Наиболее вероятно, что к этому времени начинает формироваться идея создания единого ансамбля, куда входили бы все вышеназванные объекты и находящиеся в проектной проработке Ботанический сад и Зоопарк. Центральное место в этом ансамбле изначально должна была занимать Выставка.

Однако, роль Выставки, как экспозиционного центра, постепенно утрачивалась. Идея оказалась несовместимой с градостроительной ситуацией - между выставкой и парком проходил Борисовский тракт, современный проспект Независимости и роль его как главной магистрали города неуклонно росла.

В 1938 году был выполнен Генеральный план застройки города Минска. Его разработал институт Гипрогор в городе Ленинграде. В «Пояснительной записке» говорилось: «Город Минск в настоящее время сравнительно богат зеленью.

В настоящее время под зелеными насаждениями общественного пользования занять около 90 га, что составляет в среднем, до 5 м<sup>2</sup> на жителя. Если сравнить Генплан с существующей ситуацией в 1933 году можно сказать, что Генплан предлагал законченное решение, объединяющее три структуры – Стадион, Ботанический сад и парк имени Челюскинцев

## Краткая историческая справка

в единый ансамбль. На территории бывшей Выставки указаны жилые кварталы с расположенной в центре площадью. В настоящее время это - площадь имени Калинина.



Совмещенный план расположения территории Выставки и современной градостроительной ситуации.

После второй Мировой войны был разработан «Генеральный план восстановления и развития города Минска». В «Пояснительной записке», датированной 1945 годом, в городе названо два основных зеленых массива – Парк Культуры и Отдыха имени Горького и Комаровский парк Культуры и Отдыха (сосновый бор), расположенный на периферии в северо-восточной части города на площади 45,0 га.

В это же время была запроектирована и построена Детская железная дорога, проходившая по восточной границе парка имени Челюскинцев.

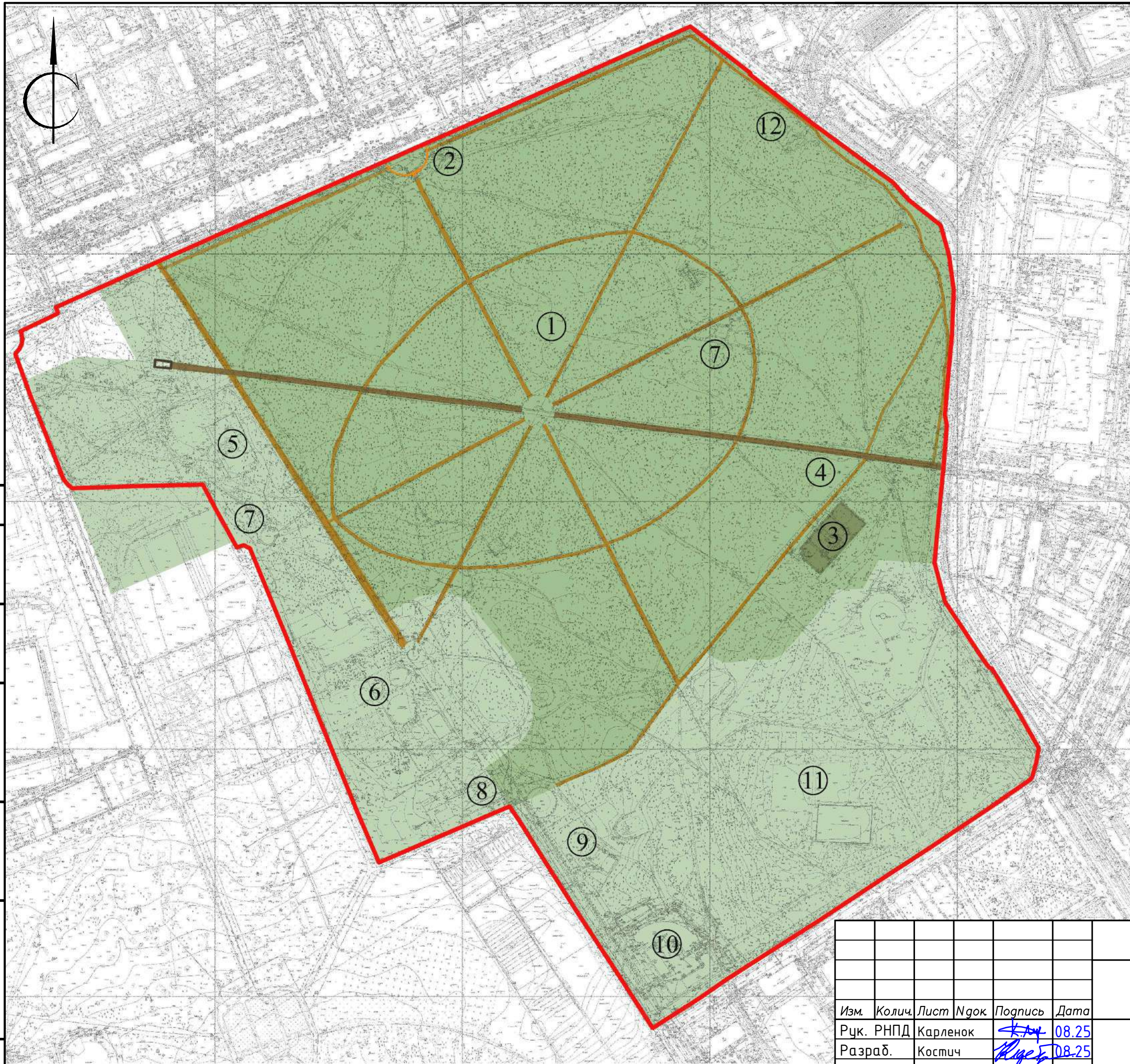
В 50-е годы со стороны проспекта был запроектирован и построен по проекту архитектора Г.В. Сыроева главный вход в Ботанический сад. У входа в Ботанический сад, на границе с парком им. Челюскинцев, предполагалось построить выставочный павильон. Была запроектирована ограда парка имени Челюскинцев. По проекту предлагался выполнить центральный вход в парк имени Челюскинцев. Ограда парка Челюскинцев была построена со стороны проспекта. В это же время был построен кинотеатр «Радуга»



## Историко-архитектурный опорный план

Анализ планировочной структуры и территории историко-культурной ценности дает возможность выделить часть, на которой возможно размещение торговых объектов и других аттрактивных элементов для привлечения большего количества посетителей парка. На историко-архитектурном опорном плане определена самая ценная историческая часть, которая датируется 30-ми гг. XX в. На данной территории нежелательно размещение новых функций, соответственно и существующая торговля перемещается с ценной территории. Территория, которая датирована 40-50-ми гг. XX в. была присоединена позже, на данной территории и размещается вся основная функция по обслуживанию.

Следует отметить, что для парка Челюскинцев, как и для других исторических парков, основной проблемой является увеличение антропогенной нагрузки, из-за которой все ценные исторические деревья находятся в угнетенном состоянии. Задача при максимальной загрузке городского парка для посетителей негативно влияет на парк, как на исторический и природный памятник.



ЭКСПЛИКАЦИЯ:

- ① Парк им. Челюскинцев
- ② Арка входа
- ③ Братская могила воинов и партизан, 1941-1945 гг.
- ④ Памятный знак жертвам политических репрессий
- ⑤ Танцплощадка
- ⑥ Зона аттракционов
- ⑦ Туалет
- ⑧ Здания коммунально-складской зоны
- ⑨ Административное здание
- ⑩ Административно-хозяйственный блок
- ⑪ Спортивные площадки
- ⑫ Артезианская скважина

УСЛОВНЫЕ ОБОЗНАЧЕНИЯ:

- Территория историко-культурной ценности
- Территория ПКиО, 30-е гг. XX в.
- Территория ПКиО, 40-50-е гг. XX в.
- ) Сооружение XXI в., реализованный проект 50-х гг. Г.Сысоева
- Здание кинотеатра "Радуга", 50-е гг., утраченное
- Ценная историко-архитектурная среда
- Фрагмент планировки, XVIII в.
- Фрагмент планировки, 30-50-е гг. XX в.

Инв.№подл. Подпись и дата Взам. инв.№

Изм.	Колич.	Лист	№док	Подпись	Дата
Рцк.	РНПД	Карленок		<i>Карленок</i>	08.25
Разраб.		Костич		<i>Костич</i>	08.25
Разраб.		Васильева		<i>Васильева</i>	08.25
Проверил		Костич		<i>Костич</i>	08.25

987-2025

«Реконструкция Парка имени Челюскинцев по пр.Независимости,84 в г.Минске»

Стадия	Лист	Листов
ПП	1	

Историко-архитектурный опорный план. М 1:2000

ОАО "Бедреставрация" проектный филиал  
 220033, г.Минск, пр.Партизанский, д.31  
 тел./факс (017) 377-95-09  
 тел./факс (017) 377-08-28



## Архитектурно-планировочная концепция

В соответствии с перечнем работ, установленных в Техническом задании на разработку архитектурно-планировочной концепции при реконструкции парка Челюскинцев предусмотрены следующие виды работ:

1. Благоустройство территории в соответствии с действующими нормативными требованиями в увязке с окружающей застройкой, планировкой прилегающей территории, существующими подходами и подъездами, произрастающими зелеными насаждениями (максимальное сохранение).
2. Устройство площадок для размещения нестационарных мини-кафе четырех типов и торговых павильонов трех типов.
3. Установка нестационарных мини-кафе размерами 12х7 м – 2 штуки, 12х6 м – 4 штуки, 12х4 м – 3 штуки, 8х4 м – 1 штука, расположенных вдоль основных аллей парка, подключённых к сетям водоснабжения, водоотведения и электроснабжения.
4. Установка торговых павильонов тип 1 размерами 2,5х2,5м с тремя роллетами в пол – 15 штук (роллеты в пол с трех сторон) с подключением к сетям электроснабжения.
5. Установка торговых павильонов тип 2 размерами 2,5х2,5м с одним окном до середины по высоте – 5 шт (с остеклением, роллеты до середины) с подключением к сетям водоснабжения, водоотведения и электроснабжения.
6. Установка торговых павильонов тип 3 размерами 5х2,5м с одним окном до середины по высоте – 12 шт (с остеклением, роллеты до середины) с подключением к сетям водоснабжения, водоотведения и электроснабжения.
7. Мини-кафе и торговые павильоны подключаются к сети интернет, оборудованы камерами видеонаблюдения.
8. Отделка касс по продаже билетов (фасад – имитация бруса, кровля – мягкая черепица).

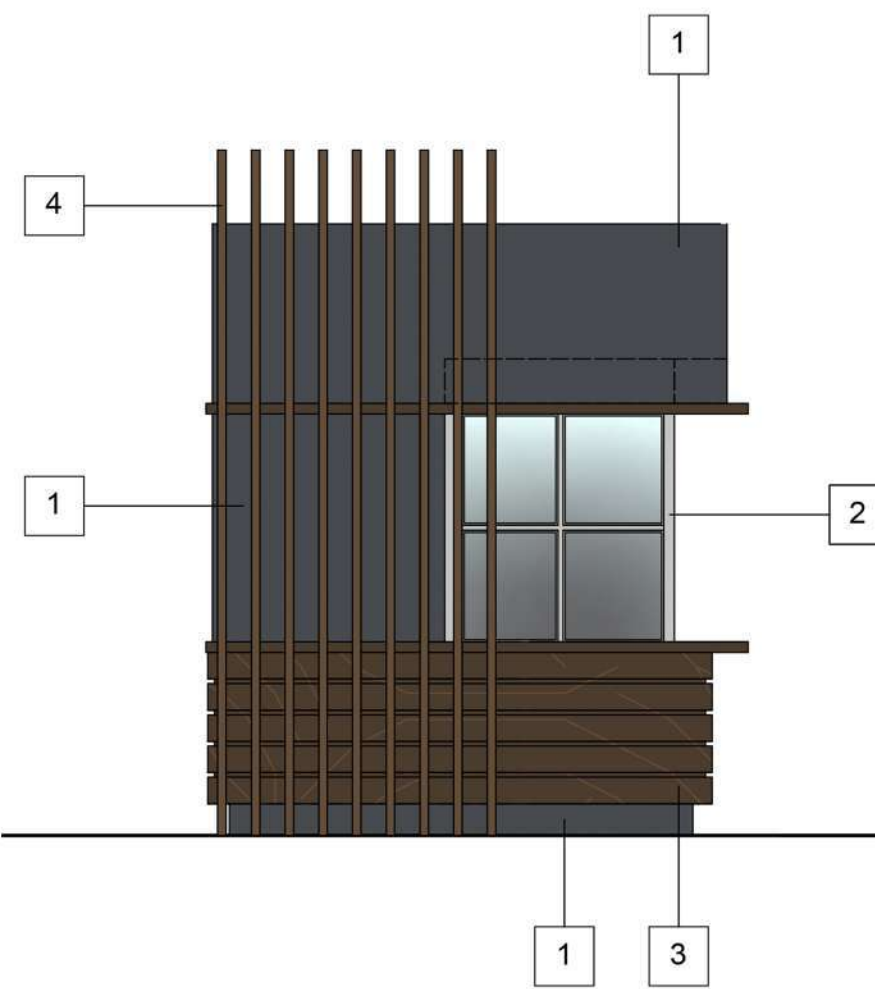
В рамках архитектурно-планировочной концепции авторским коллективом разработаны эскизные решения торговых павильонов всех предусмотренных типов в едином стиле и единой архитектурной стилистике с учетом размещения на территории историко-культурной ценности с применением деревянных элементов, как преобладающего аутентичного материала. Тем самым поднимается задача скрыть торговлю, без которой не представляется полноценное функционирование современного парка. На основании функциональной необходимости различного вида услуг и мест размещения подготовлены павильоны закрытого и открытого типов с различным рядом размеров.



# Экзизное решение.

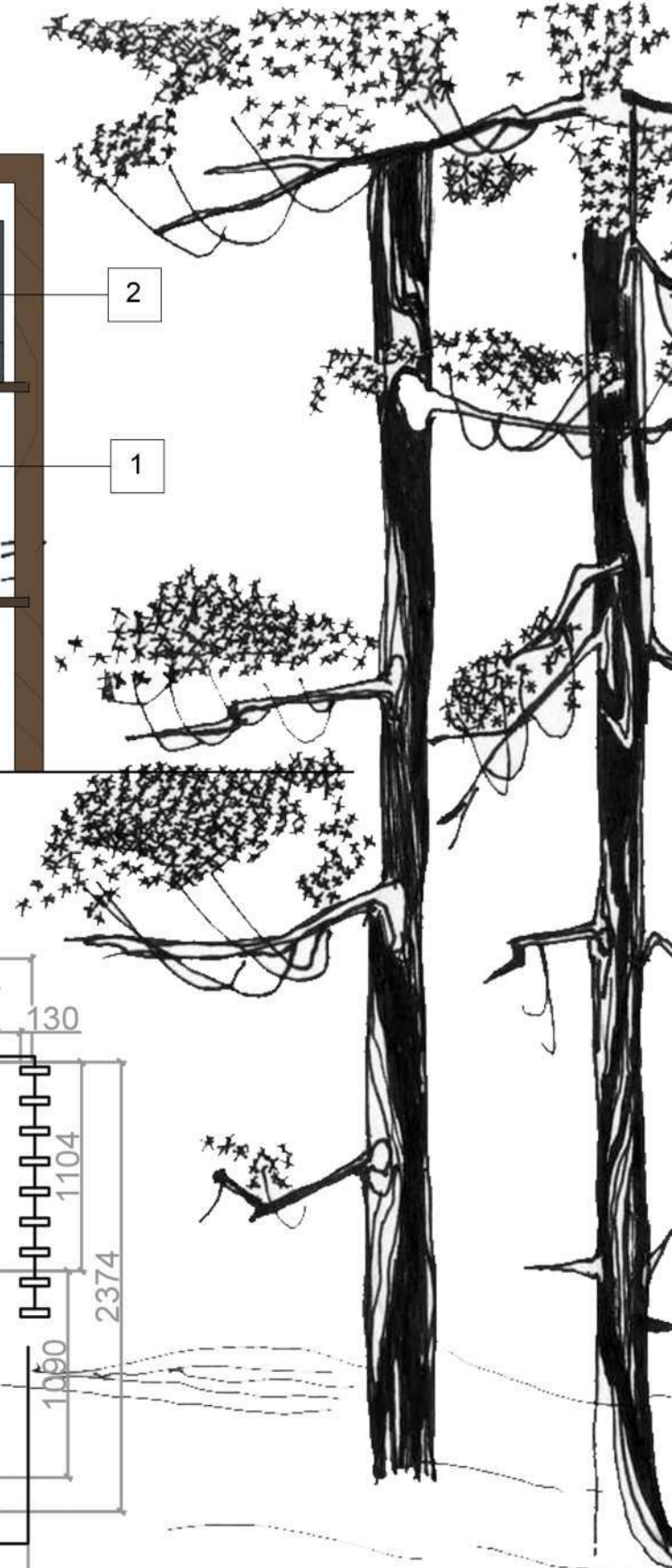
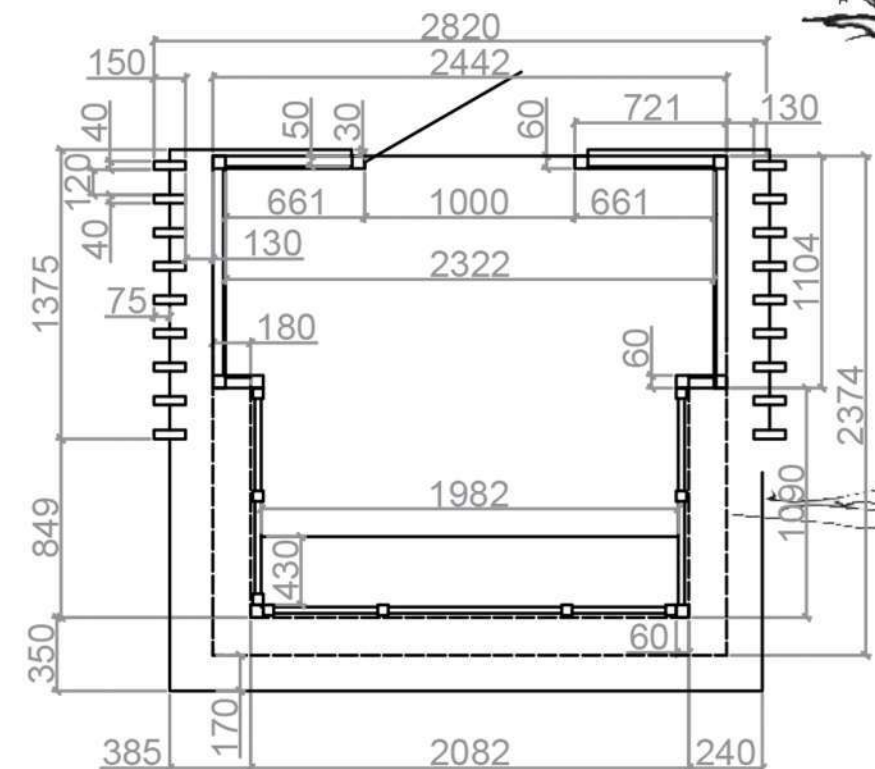
Тип 1 (2,5мх2,5м), согласован письмом КАиГ №14-6-2/1568(5) от 11.06.2025г.

- Для устройства торгового павильона (стены и потолок) используются фасадные стальные сэндвич-панели с витражным остеклением.
- В нижней части павильона дополнительно предусмотреть металлические линейные панели (126мм) Европанель с креплением к фасадным сэндвич-панелям.
- Планки декоративные изготовить из шлифованного термомодифицированного бруса 40х150мм хвойных пород (сосна), 10 шт. Покрытие предусмотреть атмосферостойким декоративно-защитным составом - масло для наружных работ.
- На кровле предусмотреть уклон (минимум 5%) для стока воды с накопительными желобами и водосточными желобами.
- Остекление павильона предусмотреть алюминиевым термоизолированным профилем ALU W62 (Алютех) с 2-х камерным стеклопакетом.
- Предусмотреть устройство роллет (встроены в конструкцию верха).
- Предусмотреть подсветку рекламной конструкции и внутреннюю подсветку невесы (LED светильники).
- Вывеска фасадная представляет собой систему элементов из отдельных букв из металла с полимерным покрытием, закрепленной на фасаде с помощью металлических стержней с выносом.



Ведомость цветового решения фасадов

Поз.	Элемент здания	Цветовой образец	Вид отделки	Примечание
1	Цоколь, стойки, фасадная сэндвич-панель	1	RAL 7024 Базальтово-серый	"RAL-Colours"
2	Буквы, переплеты профилей	2	RAL 7035 Светло-серый	"RAL-Colours"
3	Металлические линейные панели Европанель	3	Миндальное дерево	Каталог Альтер Стрим
4	Планки декоративные из термомодифицированного бруса, доска подоконная	4	Масло	Прозрачный





# Эксклюзивное решение.

Тип 1 (2,5мх2,5м), согласован письмом КАиГ №14-6-2/1568(5) от 11.06.2025г.

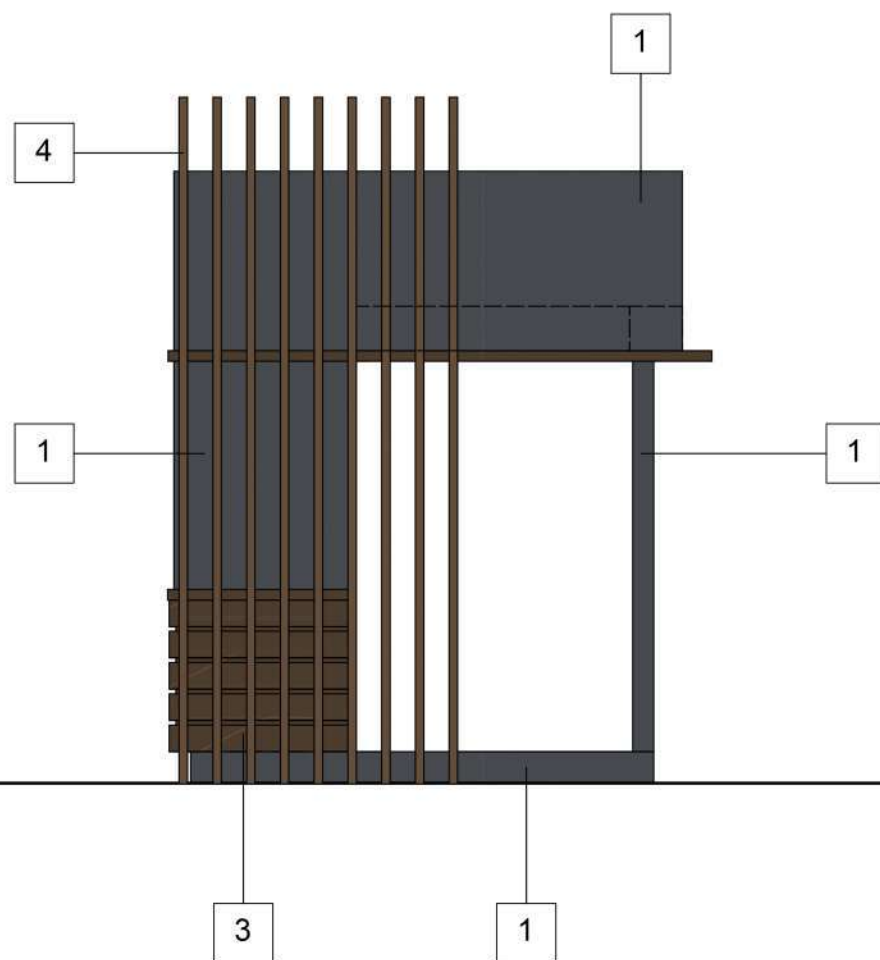




# Экзизное решение.

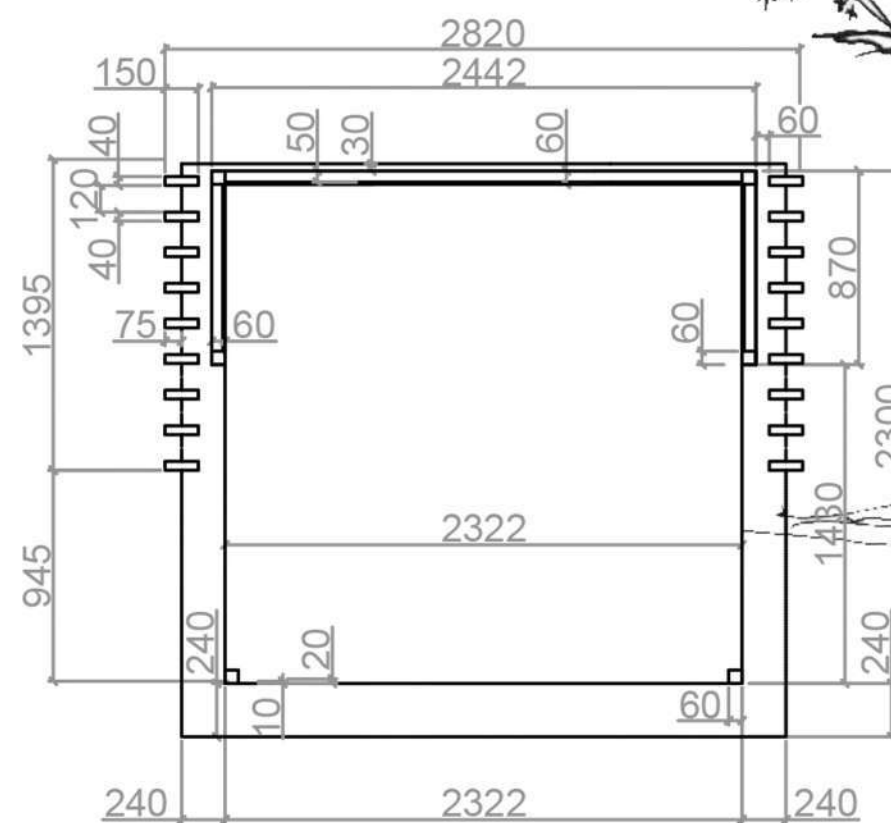
Тип 2 (2,5мх2,5м) - роллеты в пол, согласован письмом КАиГ №14-6-2/1568(5) от 11.06.2025г.

- Для устройства торгового павильона (стены и потолок) используются фасадные стальные сэндвич-панели.
- В нижней части павильона дополнительно предусмотреть металлические линейные панели (126мм) Европанель с креплением к фасадным сэндвич-панелям.
- Планки декоративные изготовить из шлифованного термомодифицированного бруса 40х150мм хвойных пород (сосна), 10 шт. Покрытие предусмотреть атмосферостойким декоративно-защитным составом - масло для наружных работ.
- На кровле предусмотреть уклон (минимум 5%) для стока воды с накопительными желобами и водосточными желобами.
- Предусмотреть устройство роллет в пол (встроены в конструкцию верха).
- Предусмотреть подсветку рекламной конструкции и внутреннюю подсветку невесы (LED светильники).
- Вывеска фасадная представляет собой систему элементов из отдельных букв из металла с полимерным покрытием, закрепленной на фасаде с помощью металлических стержней с выносом.



Ведомость цветового решения фасадов

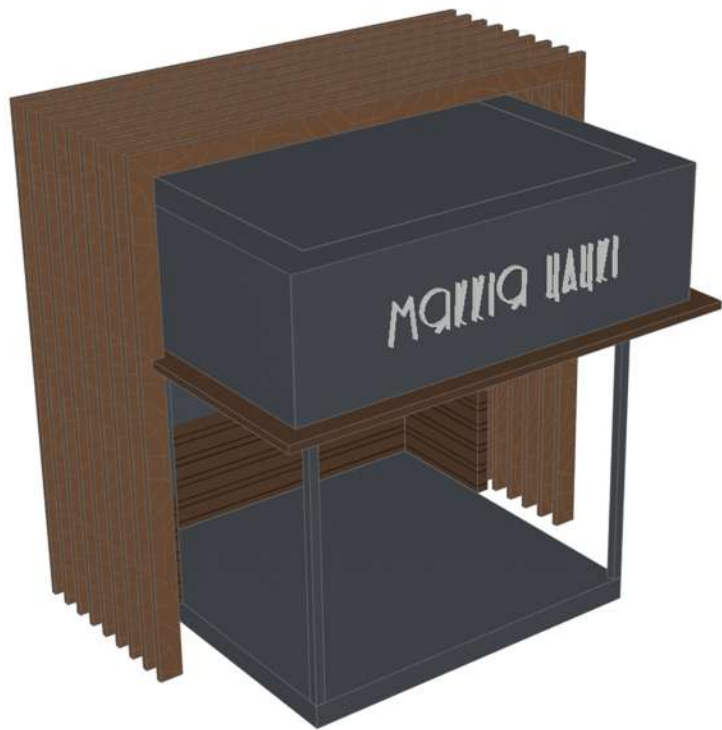
Поз.	Элемент здания	Цветовой образец	Вид отделки	Примечание
1	Цоколь, стойки, фасадная сэндвич-панель	1	RAL 7024 Базальтово-серый	"RAL-Colours"
2	Буквы, переплеты профилей	2	RAL 7035 Светло-серый	"RAL-Colours"
3	Металлические линейные панели Европанель	3	Миндальное дерево	Каталог Альтер Стрим
4	Планки декоративные из термомодифицированного бруса, доска подоконная	4	Масло Прозрачный	





## Эксклюзивное решение.

Тип 2 (2,5мх2,5м) - роллеты в пол, согласован письмом КАиГ №14-6-2/1568(5) от 11.06.2025г.





# Эксклюзивное решение.

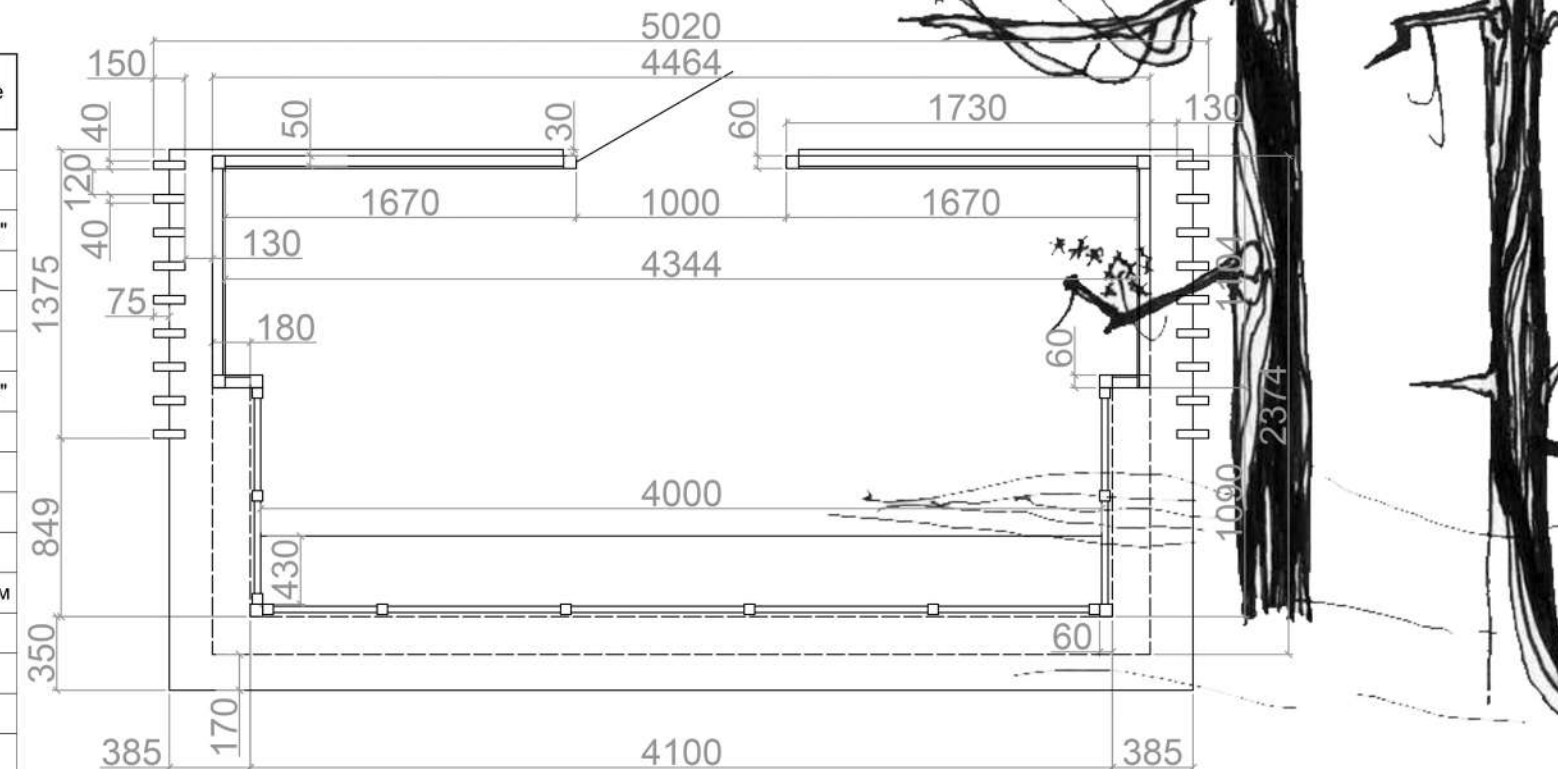
Тип 3 (5мх2,5м)

- Для устройства торгового павильона (стены и потолок) используются фасадные стальные сэндвич-панели с витражным остеклением.
- В нижней части павильона дополнительно предусмотреть металлические линейные панели (126мм) Европанель с креплением к фасадным сэндвич-панелям.
- Планки декоративные изготовить из шлифованного термомодифицированного бруса 40х150мм хвойных пород (сосна), 10 шт. Покрытие предусмотреть атмосферостойким декоративно-защитным составом - масло для наружных работ.
- На кровле предусмотреть уклон (минимум 5%) для стока воды с накопительными желобами и водосточными желобами.
- Остекление павильона предусмотреть алюминиевым термоизолированным профилем ALU W62 (Алютех) с 2-х камерным стеклопакетом.
- Предусмотреть устройство роллет (встроены в конструкцию верха).
- Предусмотреть подсветку рекламной конструкции и внутреннюю подсветку невесы (LED светильники).
- Вывеска фасадная представляет собой систему элементов из отдельных букв из металла с полимерным покрытием, закрепленной на фасаде с помощью металлических стержней с выносом.



Ведомость цветового решения фасадов

Поз.	Элемент здания	Цветовой образец	Вид отделки	Примечание
1	Цоколь, стойки, фасадная сэндвич-панель	1	RAL 7024 Базальтово-серый	"RAL-Colours"
2	Буквы, переплеты профилей	2	RAL 7035 Светло-серый	"RAL-Colours"
3	Металлические линейные панели Европанель	3	Миндальное дерево	Каталог Альтер Стрим
4	Планки декоративные из термомодифицированного бруса, доска подоконная	4	Масло	





# Эксклюзивное решение.

Тип 1 (2,5мх2,5м)





# Экзизное решение.

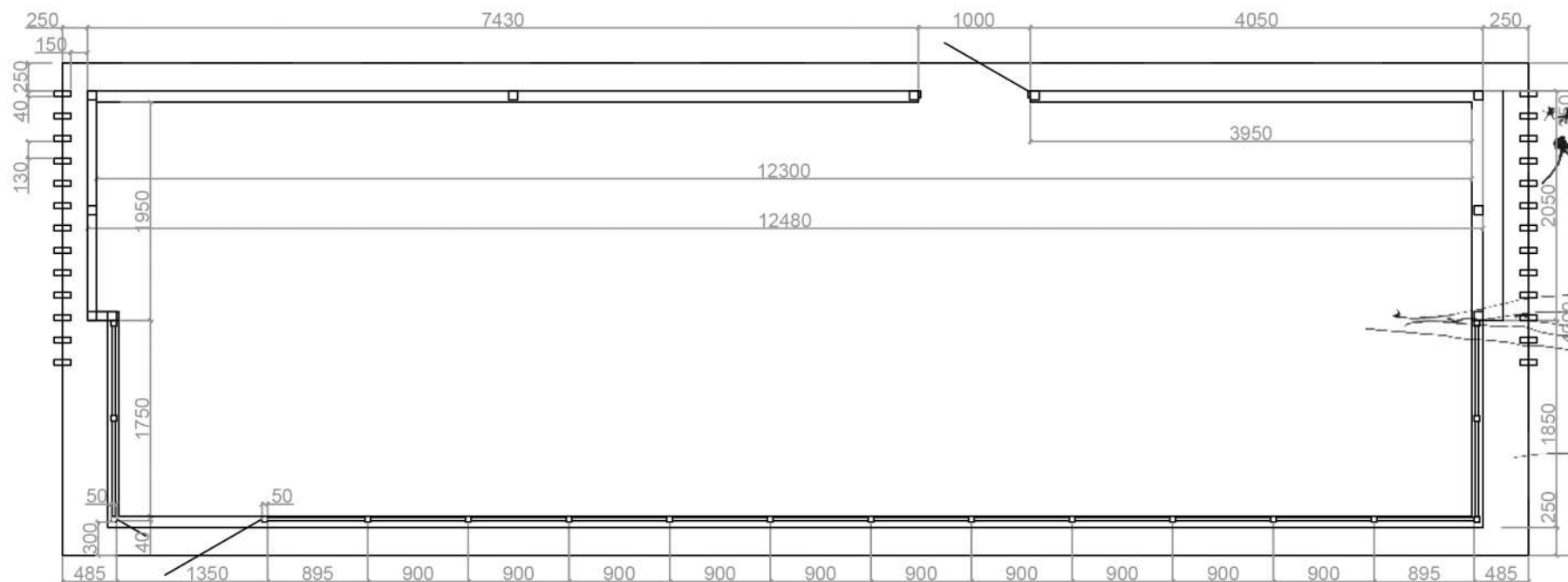
Мини-кафе (4мх12м), согласовано письмом КАиГ №14-6-2/1568(5) от 11.06.2025г.

- Для устройства мини-кафе (стены и потолок) используются фасадные стальные сэндвич-панели, толщиной 100мм.
- В нижней части павильона дополнительно предусмотреть металлические линейные панели (126мм) Европанель с креплением к фасадным сэндвич-панелям.
- Планки декоративные изготовить из шлифованного термомодифицированного бруса 40х150мм хвойных пород (сосна). Покрытие предусмотреть атмосферостойким декоративно-защитным составом - масло для наружных.
- На кровле предусмотреть уклон (минимум 5%) для стока воды с накопительными желобами и водосточными желобами.
- Остекление павильона предусмотреть из ПВХ профиля 70мм с полимерным покрытием и 2-х камерным стеклопакетом.
- Предусмотреть устройство роллет.
- Предусмотреть подсветку рекламной конструкции и внутреннюю подсветку навеса (LED светильники).
- Вывеска фасадная представляет собой систему элементов из отдельных букв из металла с полимерным покрытием, закрепленной на фасаде с помощью металлических стержней с выносом.



Ведомость цветового решения фасадов

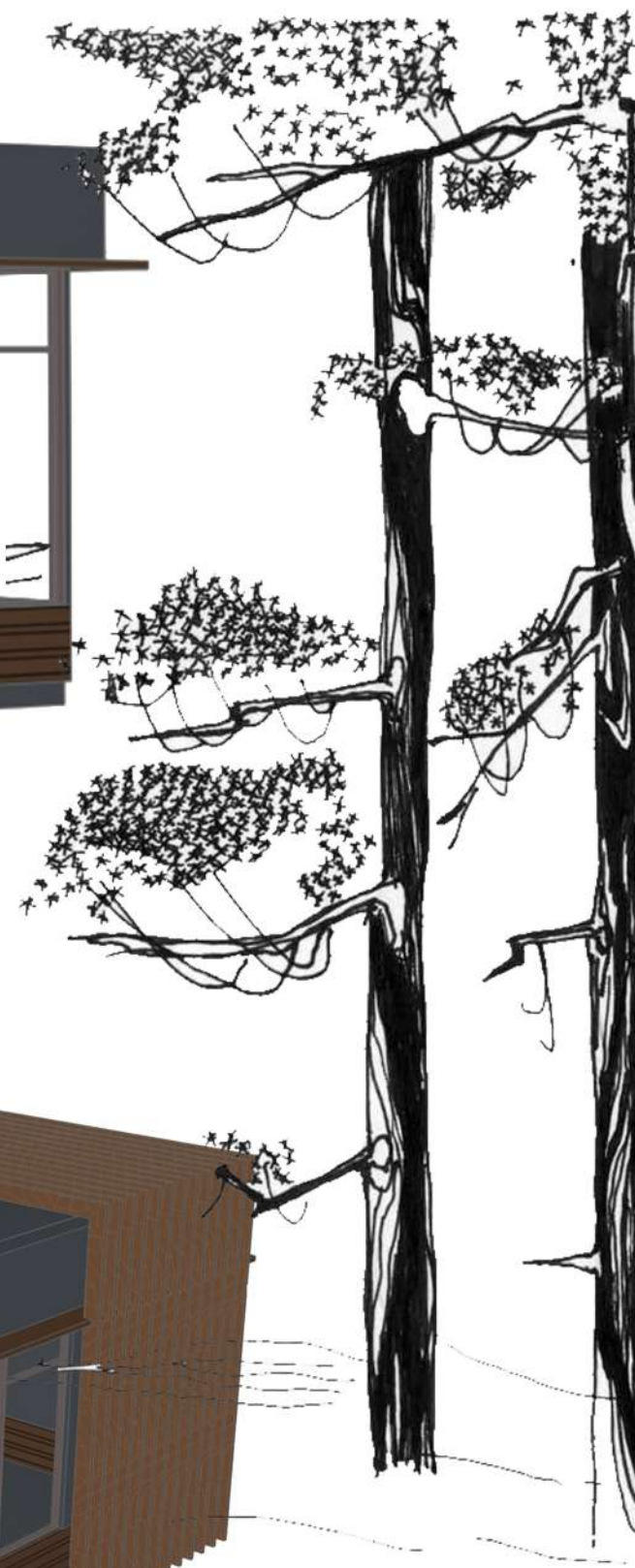
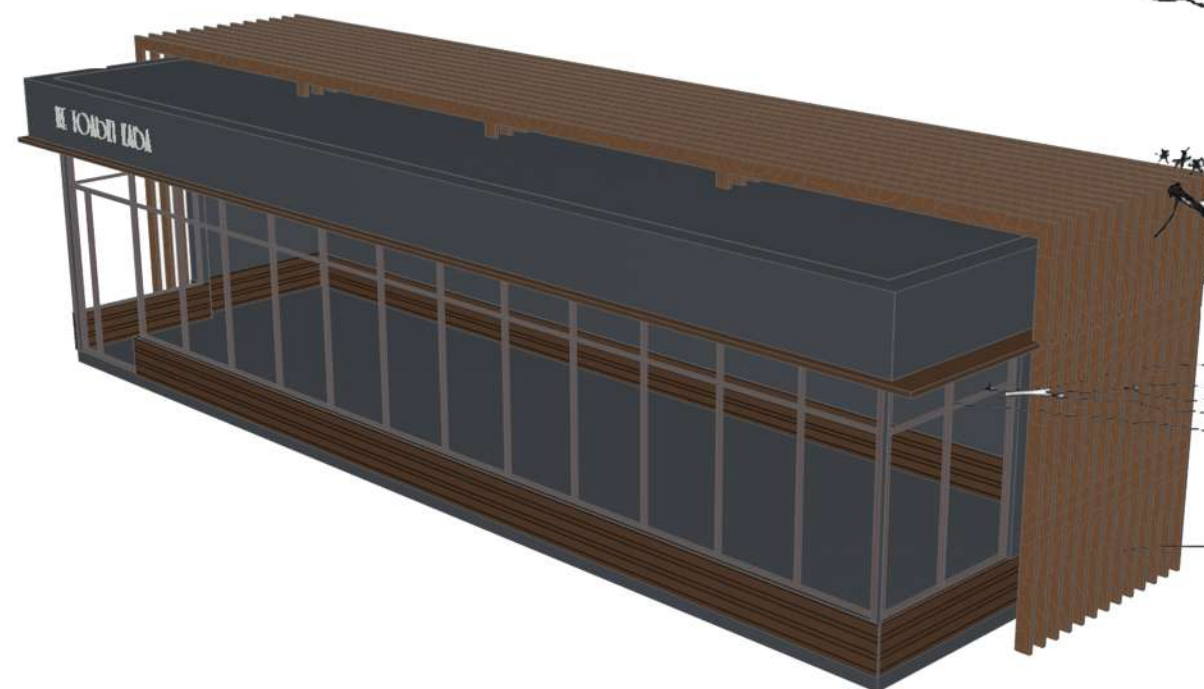
Поз.	Элемент здания	Цветовой образец	Вид отделки	Примечание
1	Цоколь, стойки, фасадная сэндвич-панель	1	RAL 7024 Базальтово-серый	"RAL-Colours"
2	Буквы, переплеты профилей	2	RAL 7035 Светло-серый	"RAL-Colours"
3	Металлические линейные панели Европанель	3	Миндальное дерево	Каталог Альтер Стрим
4	Планки декоративные из термомодифицированного бруса, доска подоконная	4	Масло	
			Прозрачный	





# Эксклюзивное решение.

Мини-кафе (4мх12м), согласовано письмом КАиГ №14-6-2/1568(5) от 11.06.2025г.



# Экзизное решение.

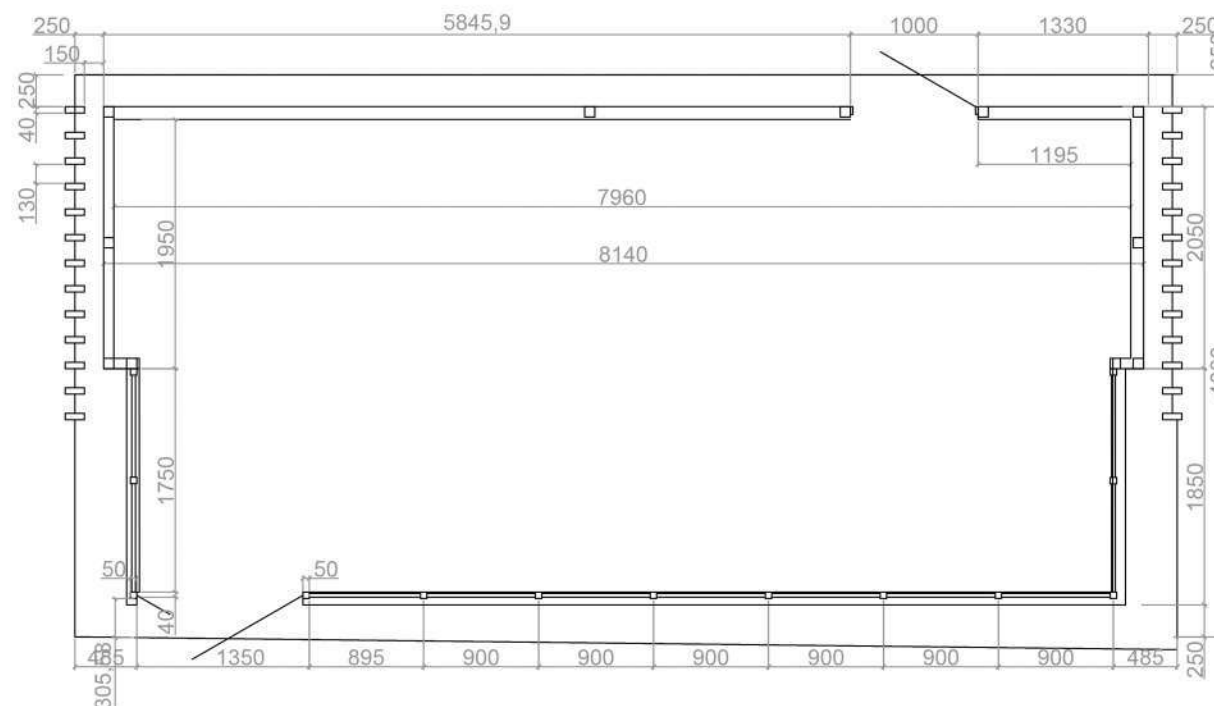
## Мини-кафе (8мх4м)

- Для устройства мини-кафе (стены и потолок) используются фасадные стальные сэндвич-панели, толщиной 100мм.
- В нижней части павильона дополнительно предусмотреть металлические линейные панели (126мм) Европанель с креплением к фасадным сэндвич-панелям.
- Планки декоративные изготовить из шлифованного термомодифицированного бруса 40х150мм хвойных пород (сосна). Покрытие предусмотреть атмосферостойким декоративно-защитным составом - масло для наружных.
- На кровле предусмотреть уклон (минимум 5%) для стока воды с накопительными желобами и водосточными желобами.
- Остекление павильона предусмотреть из ПВХ профиля 70мм с полимерным покрытием и 2-х камерным стеклопакетом.
- Предусмотреть устройство роллет.
- Предусмотреть подсветку рекламной конструкции и внутреннюю подсветку навеса (LED светильники).
- Вывеска фасадная представляет собой систему элементов из отдельных букв из металла с полимерным покрытием, закрепленной на фасаде с помощью металлических стержней с выносом.



Ведомость цветового решения фасадов

Поз.	Элемент здания	Цветовой образец	Вид отделки	Примечание
1	Цоколь, стойки, фасадная сэндвич-панель	1	RAL 7024 Базальтово-серый	"RAL-Colours"
2	Буквы, переплеты профилей	2	RAL 7035 Светло-серый	"RAL-Colours"
3	Металлические линейные панели Европанель	3	Миндальное дерево	Каталог Альтер Стрим
4	Планки декоративные из термомодифицированного бруса, доска подоконная	4	Масло Прозрачный	





# Эксклюзивное решение.

Мини-кафе (8мх4м)





# Экзизное решение.

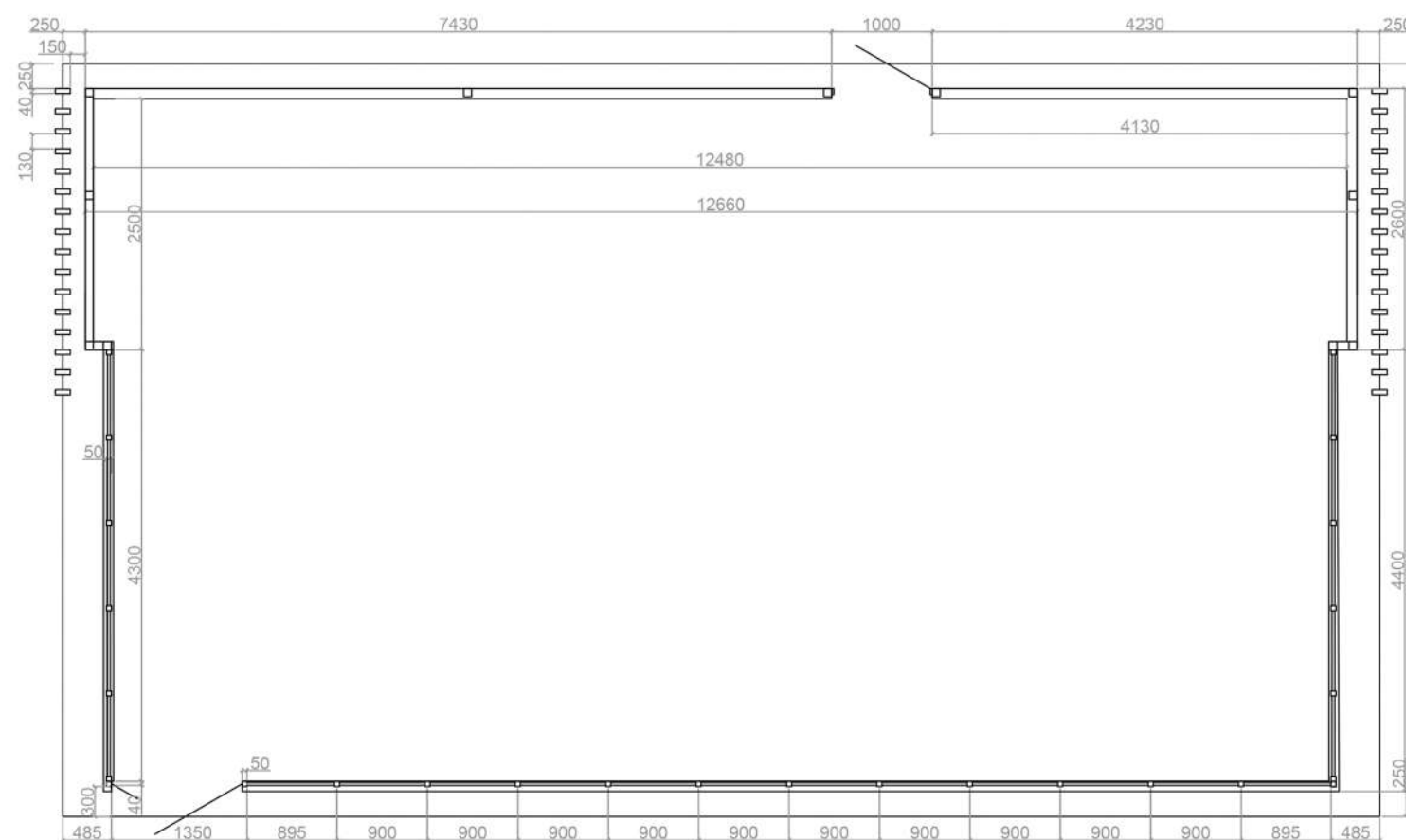
## Мини-кафе (7мх12м)

- Для устройства мини-кафе (стены и потолок) используются фасадные стальные сэндвич-панели, толщиной 100мм.
- В нижней части павильона дополнительно предусмотреть металлические линейные панели (126мм) Европанель с креплением к фасадным сэндвич-панелям.
- Планки декоративные изготовить из шлифованного термомодифицированного бруса 40х150мм хвойных пород (сосна). Покрытие предусмотреть атмосферостойким декоративно-защитным составом - масло для наружных.
- На кровле предусмотреть уклон (минимум 5%) для стока воды с накопительными желобами и водосточными желобами.
- Остекление павильона предусмотреть из ПВХ профиля 70мм с полимерным покрытием и 2-х камерным стеклопакетом.
- Предусмотреть устройство роллет.
- Предусмотреть подсветку рекламной конструкции и внутреннюю подсветку навеса (LED светильники).
- Вывеска фасадная представляет собой систему элементов из отдельных букв из металла с полимерным покрытием, закрепленной на фасаде с помощью металлических стержней с выносом.



Ведомость цветового решения фасадов

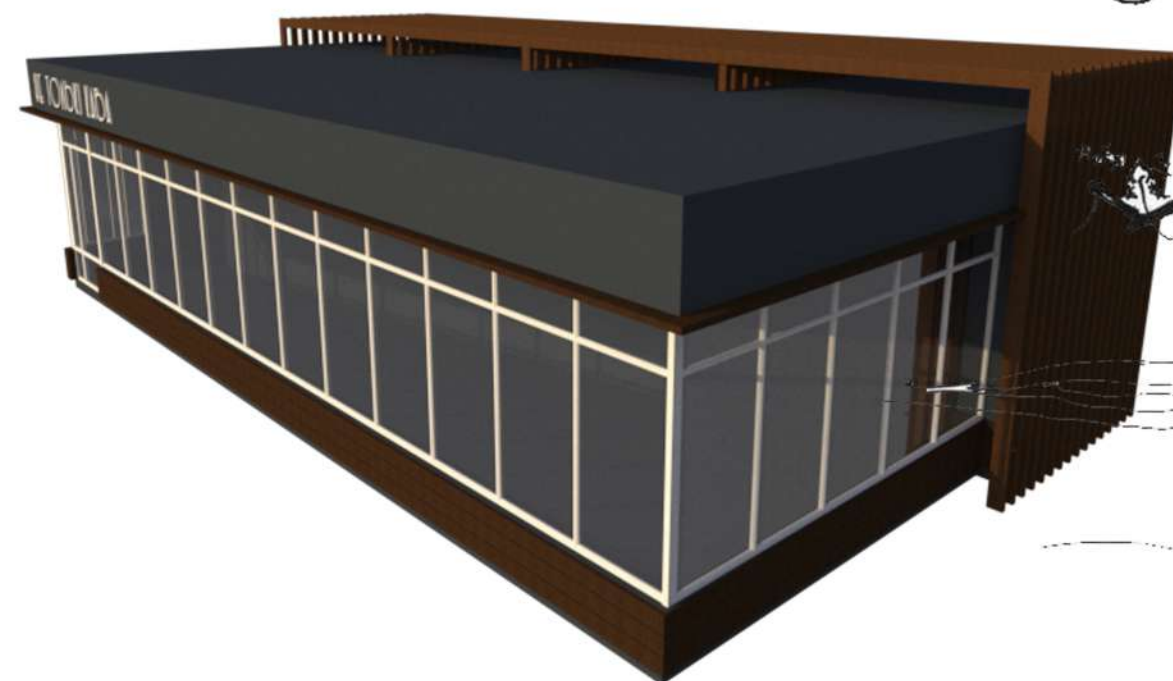
Поз.	Элемент здания	Цветовой образец	Вид отделки	Примечание
1	Цоколь, стойки, фасадная сэндвич-панель	1	RAL 7024 Базальтово-серый	"RAL-Colours"
2	Буквы, переплеты профилей	2	RAL 7035 Светло-серый	"RAL-Colours"
3	Металлические линейные панели Европанель	3	Миндальное дерево	Каталог Альтер Стрим
4	Планки декоративные из термомодифицированного бруса, доска подоконная	4	Масло Прозрачный	





# Эксклюзивное решение.

Мини-кафе (7мх12м)



# Эксклюзивное решение.

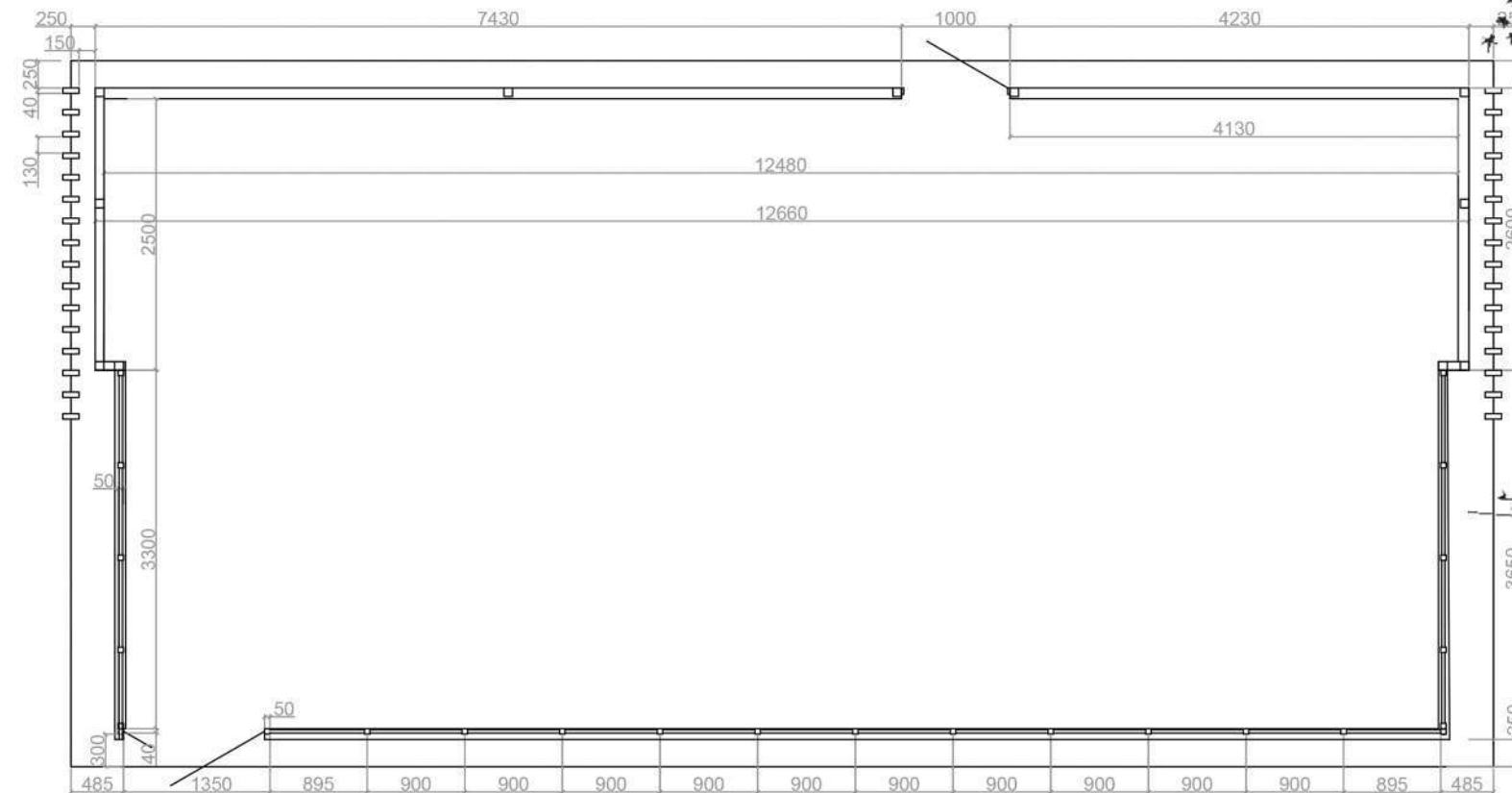
## Мини-кафе (6мх12м)

- Для устройства мини-кафе (стены и потолок) используются фасадные стальные сэндвич-панели, толщиной 100мм.
- В нижней части павильона дополнительно предусмотреть металлические линейные панели (126мм) Европанель с креплением к фасадным сэндвич-панелям.
- Планки декоративные изготовить из шлифованного термомодифицированного бруса 40х150мм хвойных пород (сосна). Покрытие предусмотреть атмосферостойким декоративно-защитным составом - масло для наружных.
- На кровле предусмотреть уклон (минимум 5%) для стока воды с накопительными желобами и водосточными желобами.
- Остекление павильона предусмотреть из ПВХ профиля 70мм с полимерным покрытием и 2-х камерным стеклопакетом.
- Предусмотреть устройство роллет.
- Предусмотреть подсветку рекламной конструкции и внутреннюю подсветку негеса (LED светильники).
- Вывеска фасадная представляет собой систему элементов из отдельных букв из металла с полимерным покрытием, закрепленной на фасаде с помощью металлических стержней с выносом.



Ведомость цветового решения фасадов

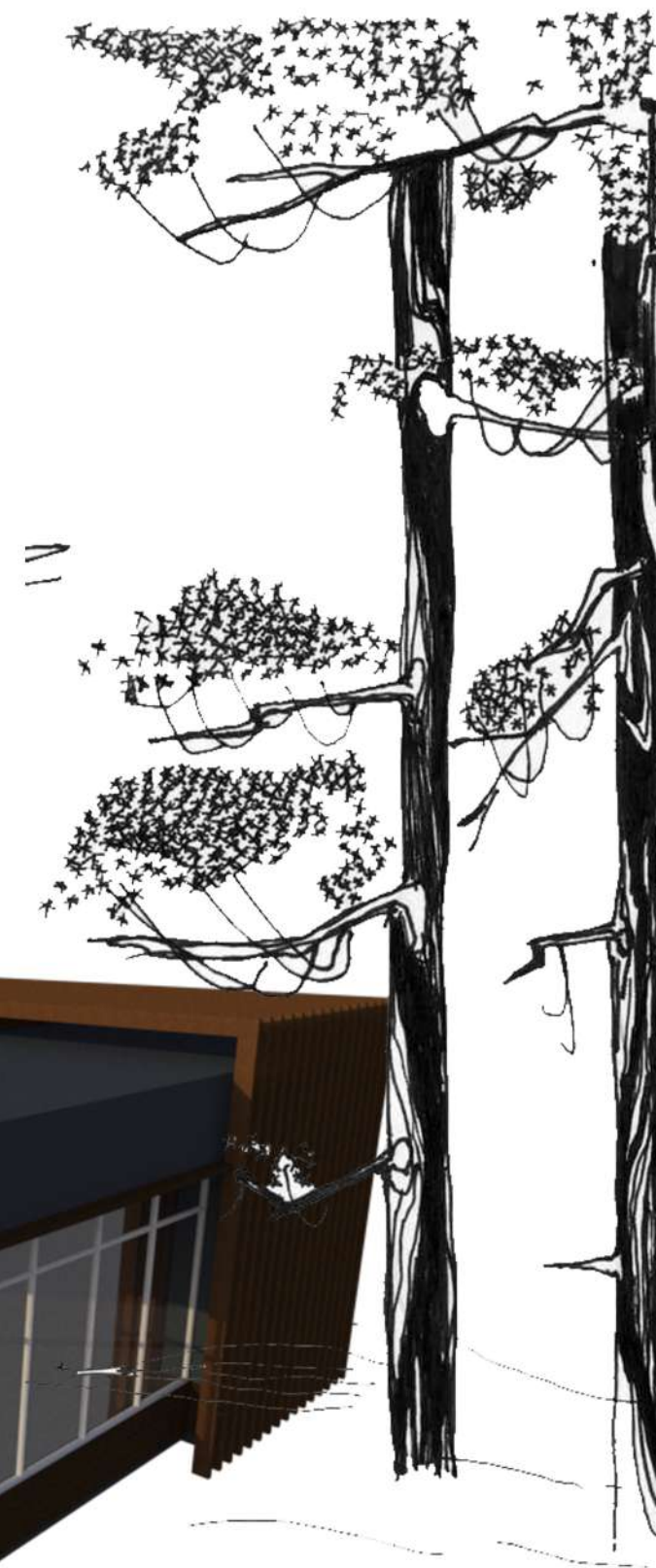
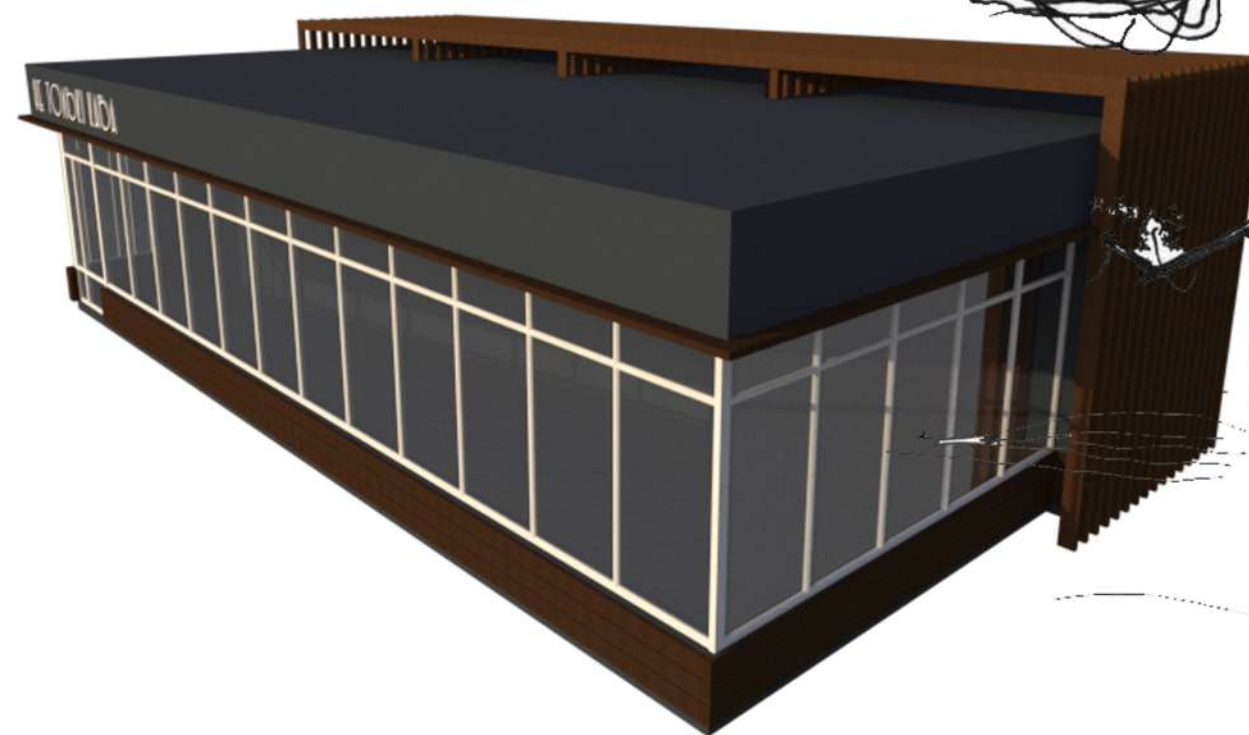
Поз.	Элемент здания	Цветовой образец	Вид отделки	Примечание
1	Цоколь, стойки, фасадная сэндвич-панель	1	RAL 7024 Базальтово-серый	"RAL-Colours"
2	Буквы, переплеты профилей	2	RAL 7035 Светло-серый	"RAL-Colours"
3	Металлические линейные панели Европанель	3	Миндальное дерево	Каталог Альтер Стрим
4	Планки декоративные из термомодифицированного бруса, доска подоконная	4	Масло	Прозрачный





# Эксклюзивное решение.

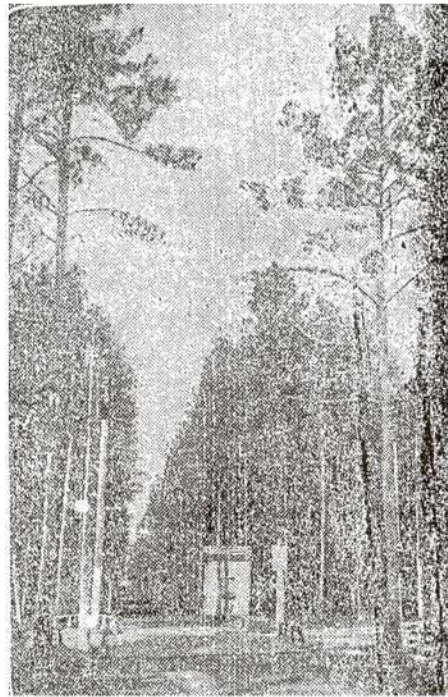
Мини-кафе (6мх12м)



# Архитектурно-планировочная концепция

## 9. Установка малых архитектурных форм (урны, скамейки).

Парк был организован на территории существовавшего соснового бора. В основе планировочной структуры лежала система протяженных транзитно-прогулочных аллей, вдоль которых были установлены скамьи и урны.



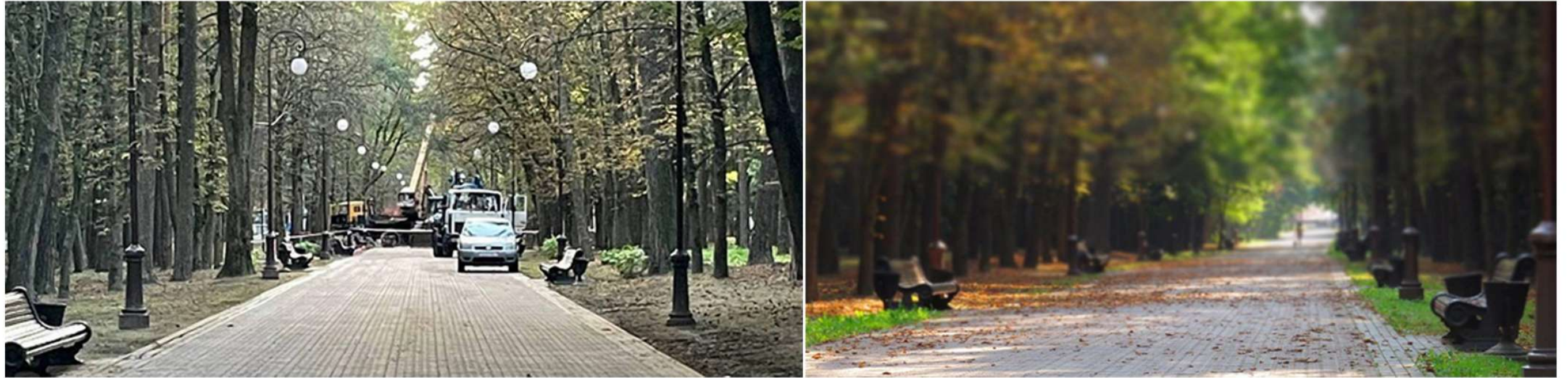
На фотографии, опубликованной в газете «Звезда» 16 мая 1935 года, видим скамейки, расположенные вдоль ограды. Скамейки типа «деревянный диван» с решетчатой спинкой.



В 1951 году в парке имени Челюскинцев по проекту архитектора Сысоева был построен деревянный кинотеатр «Радуга». На фотографии 1952 года перед главным входом в кинотеатр видим скамейки, которые отличаются от скамеек 1935 года.

# Архитектурно-планировочная концепция

На протяжении второй половины XX века и начала XXI в. в парке Челюскинцев были установлены скамейки, которые имели название «московский диван», были они удобные, эргономичные и устойчивые.



Урны для мусора в общественных местах наших городов возникли в первой половине XX века. Первые появились в Москве, где первоначально использовались различные импровизированные ёмкости для сбора мусора. В Минске урны можно видеть на фотографиях, начиная с 50-х годов XX века, выполнены преимущественно из чугуна или силумина.

Современные урны могут быть изготовлены из металла или пластика, иметь различный объём и дизайн, а также предназначаться для разных целей.



## Архитектурно-планировочная концепция

На основании выполненных исследований можно прийти к заключению, что скамейки в парке Челюскинцев в городе Минске имели различное решение и также, как и урны, менялись в соответствии с новыми предложениями и материалами. В рамках архитектурно-планировочной концепции в связи с наличием на территории парка различных видов скамеек и урн предусмотрено использование скамеек типа “московский диван” и установленные совместно с ними урн по всей территории.





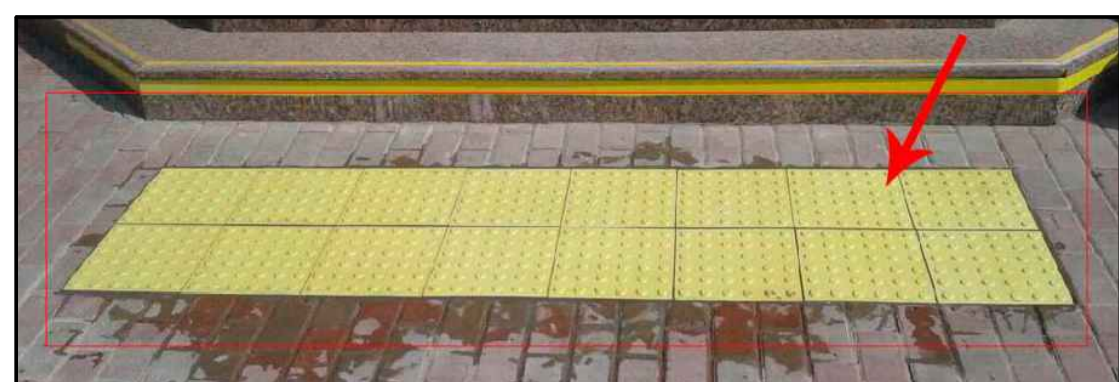
## Архитектурно-планировочная концепция

---

**10.** Создание непрерывной универсальной безбарьерной среды, адаптированной к ограниченным возможностям физически ослабленных лиц всех категорий.

В рамках создания непрерывной универсальной безбарьерной среды предусмотрены следующие мероприятия:

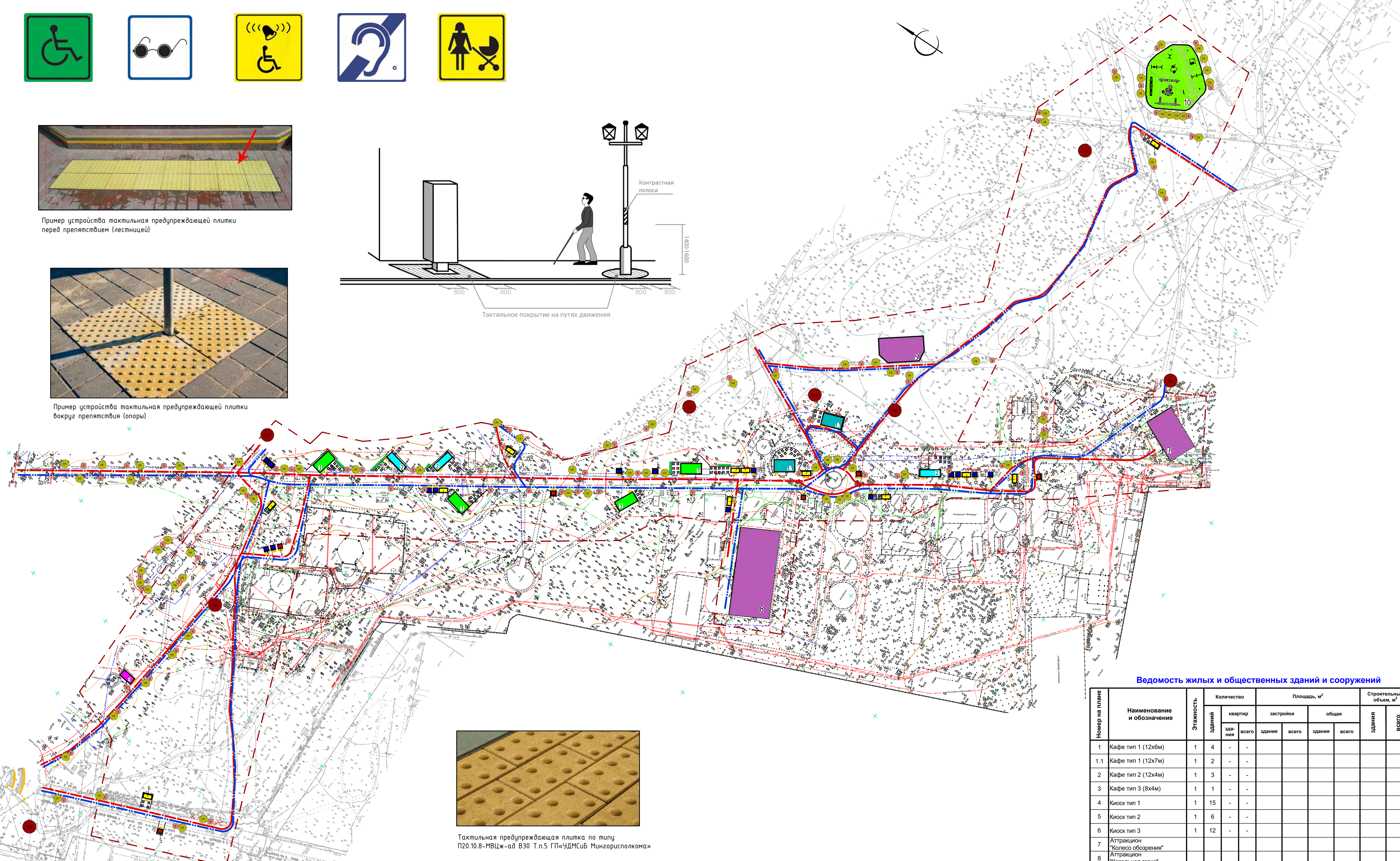
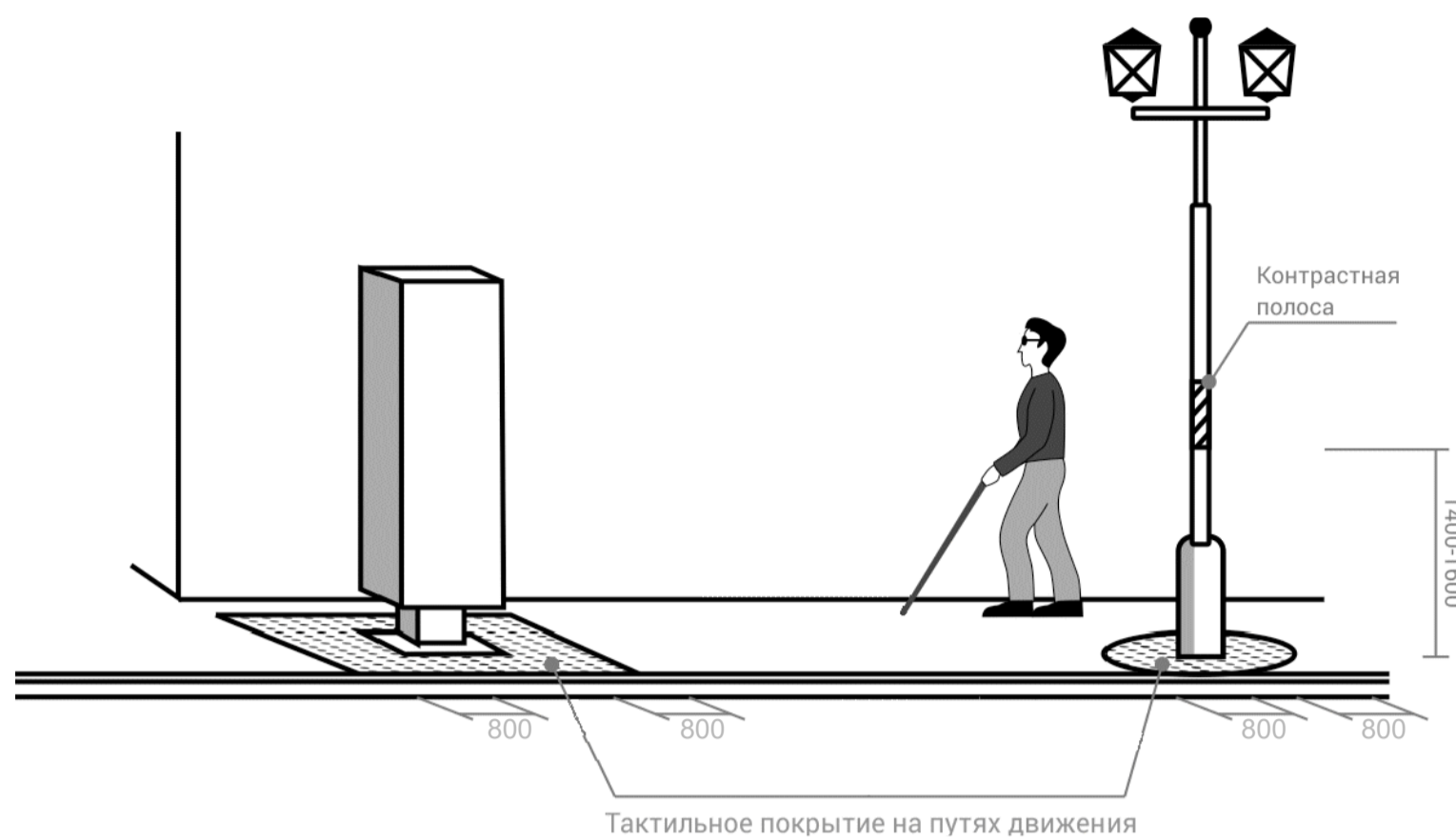
- размещение информационного стенда на главном входе со схемой расположения объектов на территории парка со шрифтом брайля;
- установка кнопок вызова для доступа в здание администрации и санитарные узлы;
- устройство тактильной предупреждающей плитки перед входом в мини-кафе;
- применение речевых информаторов на всех проектируемых торговых павильонах и мини-кафе.



Пример устройства тактильная предупреждающей плитки перед препятствием (лестницей)



Пример устройства тактильная предупреждающей плитки вокруг препятствия (опоры)



Тактильная предупреждающая плитка по типу П20.10.8-МВЦж-ад В30 Т.п.5 ГП«УДМСиб Мингорисполкома»

**Примечание:**

1. Тактильная предупреждающая плитка используется для предупреждения о потенциальных опасностях: края тротуара, подъезды к лестницам, все препятствия на пути следования (например, опоры освещения). Она имеет рельефные выступы, которые выполняют функцию предупреждения о препятствии.
2. Плитка изготавливается методом вибропрессования, что делает ее более долговечной. Это подтверждается многолетним опытом использования данного материала. Полушарообразная форма тактильных элементов исключает зацеп обуви пешеходов (особенно важно для перемещения людей с инвалидностью по зрению). Мелкий модуль плитки более устойчив к появлению трещин, что существенно продлевает срок ее эксплуатации.
3. Ширина предупредительной тактильной полосы принимается - 0,8м.

**УСЛОВНЫЕ ОБОЗНАЧЕНИЯ:**

- - - - - Условная граница участка работ
- - - - - Маршрут для передвижения ФОЛ с нарушением опорно-двигательной системы
- - - - - Маршрут для передвижения лиц с инвалидностью по зрению
- Тактильная плитка

**Ведомость жилых и общественных зданий и сооружений**

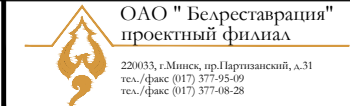
Номер на плане	Наименование и обозначение	Этажность	Количество		Площадь, м <sup>2</sup>				Строительный объем, м <sup>3</sup>	
			зданий	квартир	застройки		общая		зданий	всего
					здания	всего	здания	всего		
1	Кафе тип 1 (12x6м)	1	4	-	-					
1.1	Кафе тип 1 (12x7м)	1	2	-	-					
2	Кафе тип 2 (12x4м)	1	3	-	-					
3	Кафе тип 3 (8x4м)	1	1	-	-					
4	Кiosk тип 1	1	15	-	-					
5	Кiosk тип 2	1	6	-	-					
6	Кiosk тип 3	1	12	-	-					
7	Аттракцион "Колесо обозрения"									
8	Аттракцион "Катальная горка"									
9	Аттракцион "Ледья"									
10	Детская площадка									

987-2025

«Реконструкция Парка имени Челюскинцев по пр. Независимости, 84 в г.Минске»

Изм.	Кол-во	Лист	№ док	Подпись	Дата	Стадия	Лист	Листов
Рук.	РНПД	Карленок			10.25	ПП	3	
ГИП	Карленок			10.25				
Утвердил	Карленок			10.25				
Проверил	Костич			10.25				
Разраб.	Васильева			10.25				
Н. контр.	Лесковец			10.25				

Схема передвижения ФОЛ всех категорий. М 1:1000





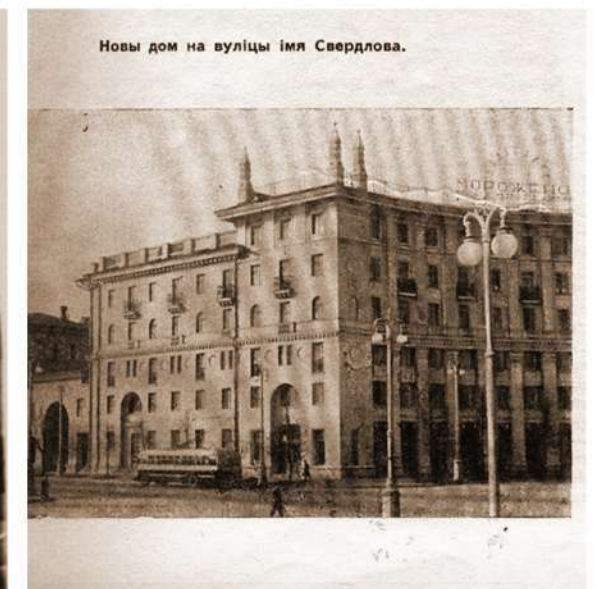
## Архитектурно-планировочная концепция

11. Устройство площадок (в т.ч. фундаментов), прокладка инженерных коммуникаций, приобретение и установка аттракционов «Колесо обозрения» (площадка с плиточным покрытием 16x26 м.), «Ладья» (площадка с плиточным покрытием 14x25,8 м.) и «Катальная гора» (площадка с плиточным покрытием 23x50,6 м.), взамен выработавших нормативный срок.
12. Замена фонарей наружного освещения по центральной аллее.

История уличных фонарей в Минске отражает общую тенденцию развития городского освещения: от первых масляных фонарей, появившихся в период вхождения города в состав Российской империи, до современных светодиодных систем. В торжественные дни город украшали плошками, факелами и свечами, а позже появились первые электрические лампы и керосиновые фонари. Сегодня в городе насчитывается более 140 тысяч светоточек, которые обеспечивают освещение улиц, зданий и праздничное убранство.

Во второй половине XIX века, в безлунные ночи, улицы Минска тонули во мраке. Редкие фонари почти не пропускали свет через закопченные стекла, внутри которых горели свечи. В те времена фонарщиков называли «свечники».

В конце XIX века Минск наряду с керосиновыми уже освещали и электрические фонари. Первые опыты провели еще в 1886 году, когда от движения парового двигателя водокачки Либаво-Роменской железной дороги заработала электромашинка.



## Архитектурно-планировочная концепция

В парке Челюскинцев изначально отсутствовало наружное освещение, далее, с приходом активной электрификации, на территории фрагментарно начало появляться освещение. На данный момент на территории парка находятся разнообразные уличные фонари как по внешнему виду, так и способу их размещения. Фонари на центральной аллее, где размещены все торговые объекты и аттракционы, требуют замены ввиду полного физического износа.

В рамках архитектурно-планировочной концепции предлагается замена существующих фонарей на фонари, которые, размещаясь по центру аллеи, будут нейтральными по фону, но стилистически относятся к понятию “парковый фонарь”.



Аналог:

Фонарный столб ФЧ006

Плафон "Бремен" 2шт.

Габариты (ШxВ) 1450x3700 мм

Производитель - Акционерное Общество «Шахтинский завод Гидропривод»



## Архитектурно-планировочная концепция

### 13. Устройство контейнерных площадок по сбору мусора в соответствии с СанПиН на месте существующих.

На территории парка в рамках архитектурно-планировочной концепции предусматривается устройство навеса для ТБО на 2, 3 и 4 контейнера. Конструкция навеса позволяет визуально спрятать непосредственно сами контейнеры и по внешнему виду с использованием реек перекликается с эскизным решением торговых павильонов.



Аналог:

Вудбокс на 2, 3 и 4 контейнера

Производитель - ООО «Модернстрит»

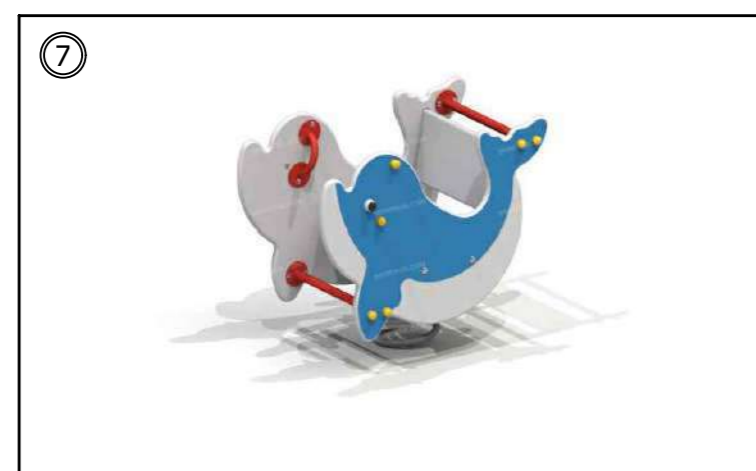
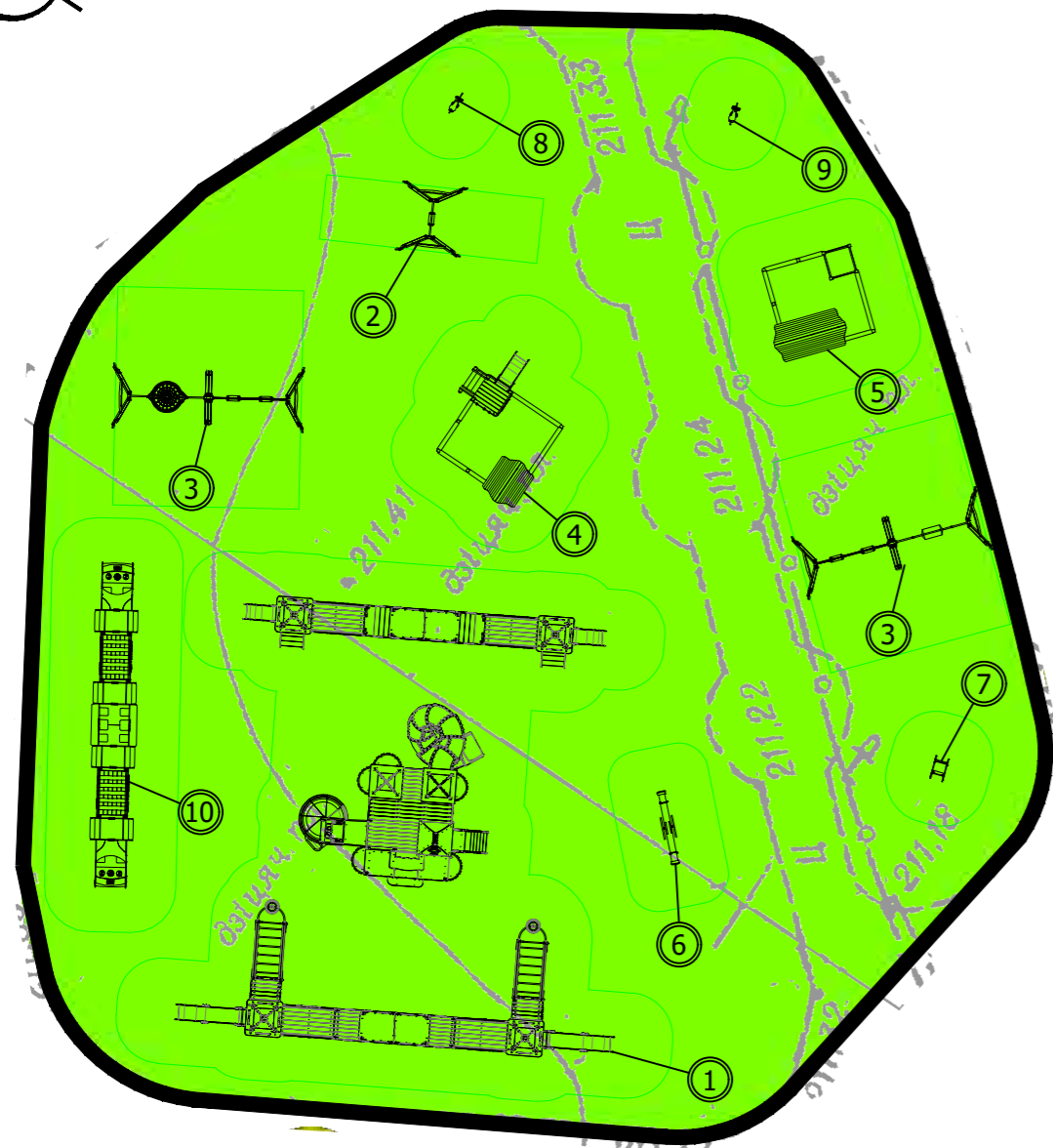
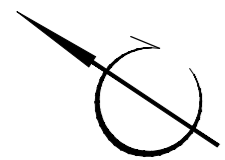


## Архитектурно-планировочная концепция

---

### 13. Установка детского игрового комплекса на месте существующее.

На территории парка предусмотрено устройство детской площадки, возрастной диапазон от 6 до 12 лет. За аналог взято оборудование компании ООО "КСИЛ-ИГРОЛЕНД" (РБ).



**Ведомость малых архитектурных форм и переносных изделий**

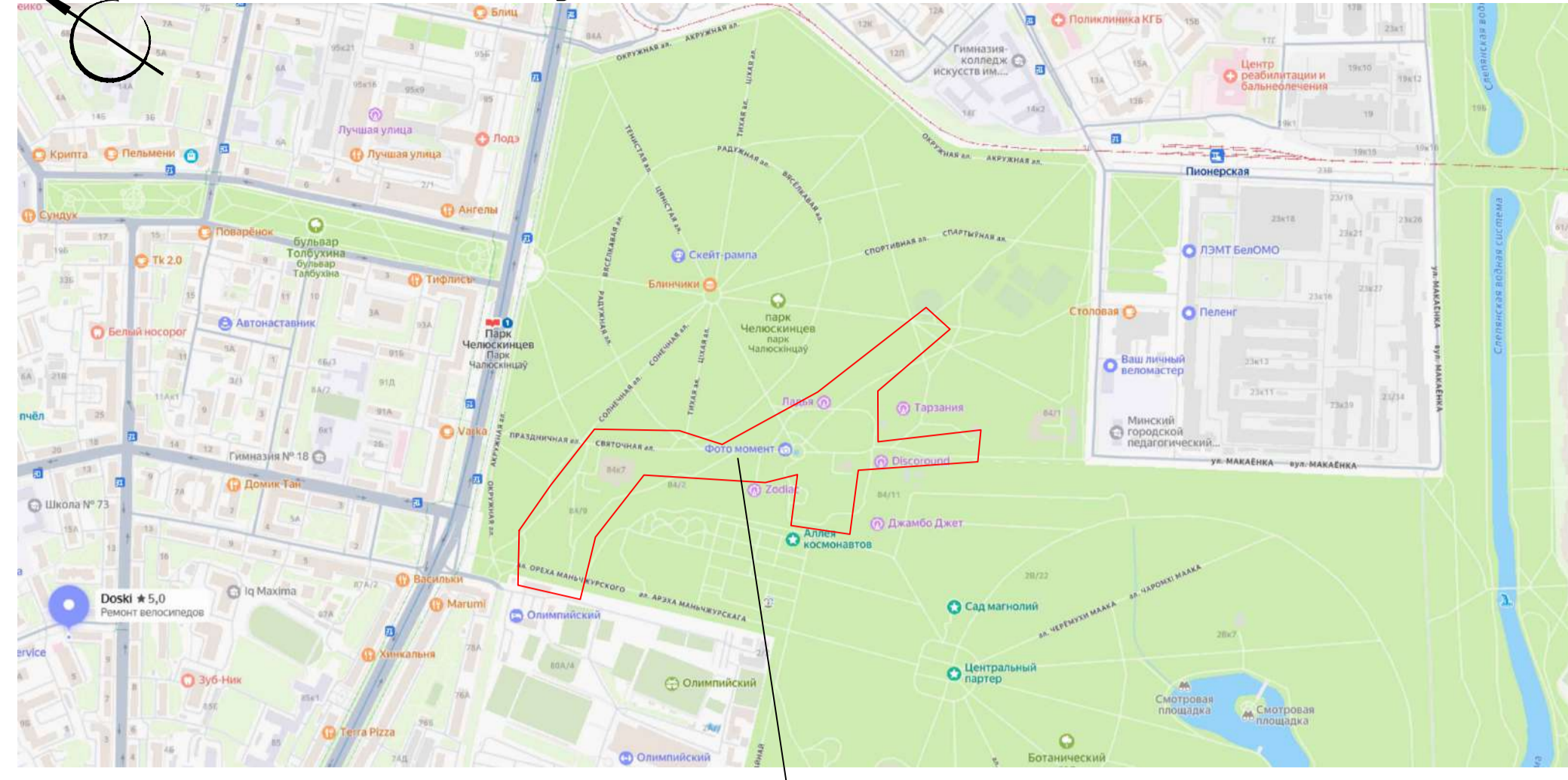
Поз.	Обозначение	Наименование	Кол-во	Примечание
①		005631 - Детский игровой комплекс «Изумрудный город»	1 шт.	Производитель: КСИЛ Игроленд - ksil.by
②		004141 - Качели	1 шт.	Производитель: КСИЛ Игроленд - ksil.by
③		004143 - Качели двухсекционные 004964 - Подвеска качели с сиденьем резиновым	2 шт.	Производитель: КСИЛ Игроленд - ksil.by
④		004357 - Песочный дворик с горкой «LARIX»	1 шт.	Производитель: КСИЛ Игроленд - ksil.by
⑤		004358 - Песочный дворик	1 шт.	Производитель: КСИЛ Игроленд - ksil.by
⑥		004104 - Качалка-балансир «Средняя»	1 шт.	Производитель: КСИЛ Игроленд - ksil.by
⑦		004121 - Качалка на пружине «Дельфин»	1 шт.	Производитель: КСИЛ Игроленд - ksil.by
⑧		004181 - Качалка на пружине «Лисичка»	1 шт.	Производитель: КСИЛ Игроленд - ksil.by
⑨		004182 - Качалка на пружине «Зайчик»	1 шт.	Производитель: КСИЛ Игроленд - ksil.by
⑩		004415 - Детский игровой комплекс «КСИЛ-ЭКСПРЕСС»	1 шт.	Производитель: КСИЛ Игроленд - ksil.by

**Примечание:**

1. Указанные малые архитектурные формы (детское игровое оборудование) приведены в качестве аналогов. Окончательный выбор осуществляется заказчиком.

Согласовано	
Васм. инв. №	
Подп. и дата	
Инв. № подл.	

987-2025					
«Реконструкция Парка имени Челюскинцев по пр.Независимости,84 в г.Минске»					
Изм.	Кол.уч.	Лист	№ док.	Подпись	Дата
Рук. РНПД	Карленок				10.25
ГИП	Карленок				10.25
Утвердил	Карленок				10.25
Проверил	Костич				10.25
Разраб.	Васильева				10.25
Н. контр.	Лесковец				10.25
			Стадия	Лист	Листов
			ПП	4	
Схема размещения детского игрового оборудования на детской площадке. М 1:250					



Участок работ



Существующая историческая скамья



Киоск Тип 2



Навес для ТБО по типу Modernstreet - ВУДБОК на 2, 3, 4 контейнера



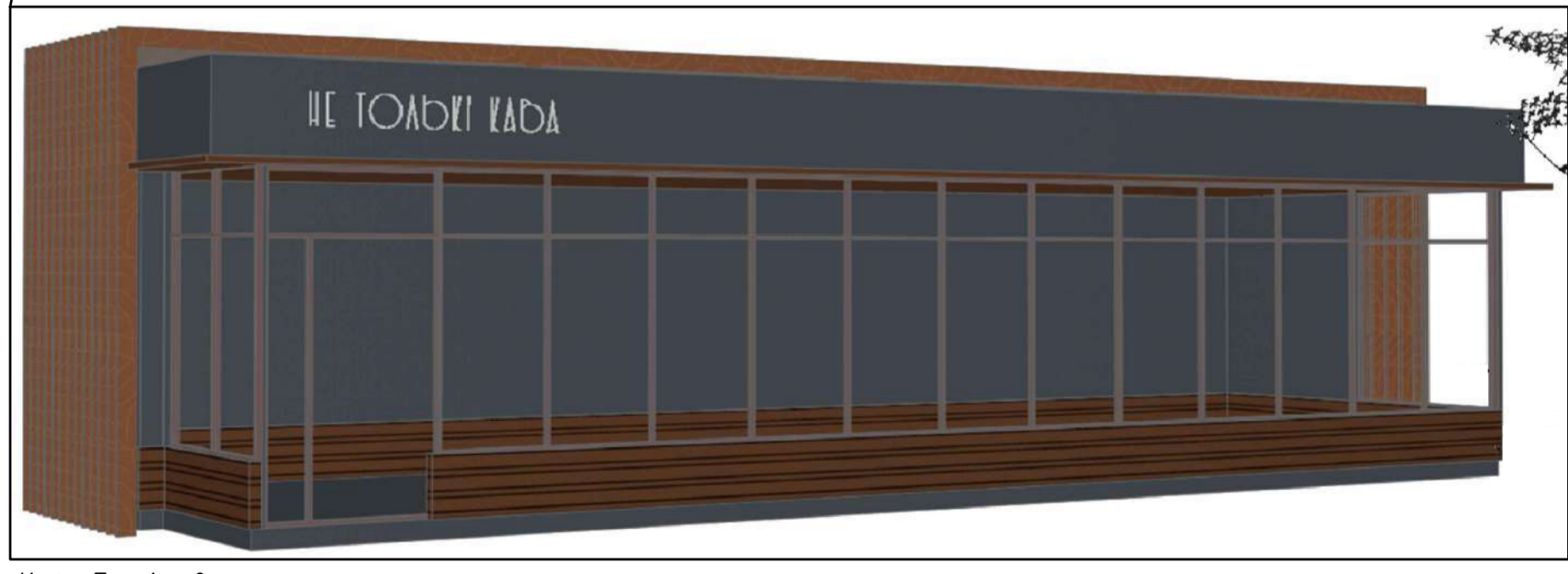
Киоск Тип 1



Урна для мусора по типу M1212 от КСИЛ Игрленд

Ведомость жилых и общественных зданий и сооружений

Номер на плане	Наименование и обозначение	Этажность	Количество		Площадь, м²			Строительный объем, м³	
			зданий	квартир	застройки	общая	здания	здания	здания
1	Кафе тип 1 (12x6м)	1	4	-	-				
1.1	Кафе тип 1 (12x7м)	1	2	-	-				
2	Кафе тип 2 (12x4м)	1	3	-	-				
3	Кафе тип 3 (8x4м)	1	1	-	-				
4	Киоск тип 1	1	15	-	-				
5	Киоск тип 2	1	6	-	-				
6	Киоск тип 3	1	12	-	-				
7	Аттракцион "Колесо обозрения"								
8	Аттракцион "Катальная горка"								
9	Аттракцион "Ладья"								
10	Детская площадка								



Кафе Тип 1 и 2

УСЛОВНЫЕ ОБОЗНАЧЕНИЯ:

- Кафе Тип №1 (размер 12x6м)
- Кафе Тип №1.1 (размер 12x7м)
- Кафе Тип №2 (размер 12x4м)
- Кафе Тип №3 (размер 8x4м)
- Киоск Тип №1 (размер 2.5x2.5м, роллеты в пол с 3-х сторон)
- Киоск Тип №2 (размер 2.5x2.5м, роллеты по центру до середины)
- Киоск Тип №3 (размер 5x2.5м, роллеты по центру до середины)
- Условная граница участка работ

Ведомость малых архитектурных форм и переносных изделий

Обозначение	Наименование	Кол-во	Примечание
<span style="color: green;">●</span>	Скамья	78 шт.	
<span style="color: red;">●</span>	Урна для мусора	80 шт.	
<span style="color: red;">●</span>	Навес для контейнеров ТБО	7 шт.	

987-2025

«Реконструкция Парка имени Челюскинцев по пр. Независимости, 84 в г.Минске»

Изм.	Кол-во	Лист	№ док	Подпись	Дата	Стадия	Лист	Листов
Рук.	РНПД	Карленок			10.25			
ГИП		Карленок			10.25			
Утвердил		Карленок			10.25			
Проверил		Костыч			10.25			
Разраб.		Васильева			10.25			
Н. контр.		Лесковец			10.25			

План-схема расстановки павильонов. М 1:1000





# Технико-экономические и финансовые показатели

## 1. Технико-экономические показатели.

Технико-экономические показатели были определены на основании данных, подготовленных Заказчиком по потребляемой мощности торговых павильонов и определения технологии работы данных объектов.

Электроснабжение для проектируемых объектов по III кат. составило -2 105 КВт.

Водоснабжение для проектируемых объектов питьевое составило - 15 м<sup>3</sup>/сут.

горячая вода - 4,27 м<sup>3</sup>/сут.

Водоотведение для проектируемых объектов составило - 19,27 м<sup>3</sup>/сут.

## 2. Финансовые показатели.

Капитальные затраты на реализацию проекта определены экспертным путем по объектам-аналогам, укрупненным стоимостным показателям, данным поставщиков строительных материалов и оборудования, паспортов проектов для повторного использования.

Ориентировочная стоимость строительно-монтажных работ на 1.10.2025г. составила 10 568,758 тыс. бел. руб., в т.ч. стоимость оборудования 5 163,226 тыс. бел. руб.

Ориентировочная стоимость разработки проектно-сметной документации по стадии "С" на 1.10.2025г. составила 697,433 тыс. бел. руб.



# Исходно-разрешительная документация

## Техническое задание на разработку архитектурно-планировочной концепции

*Утверждено*

Утверждаю:  
Первый заместитель  
Генерального директора  
УП «Минскзеленстрой»  
В.А.Хмара  
2025г.  
М.н.



**Техническое задание на разработку архитектурно-планировочной концепции  
по объекту «Реконструкция Парка имени Челюскинцев по пр.Независимости,84  
в г.Минске»**

Перечень основных данных и требований	Содержание основных данных и требований
1	2
1. Основание для выполнения предпроектных (предынвестиционных) работ	п.7 протокола поручений Мингорисполкома, данных на еженедельном оперативном совещании от 14.04.2025,
2. Перечень работ и услуг, поручаемых заказчиком проектной организации-исполнителю (предмет договора подряда на выполнение предпроектных работ)	<p>В соответствии с СП 1.02.01-2023 предпроектную (предынвестиционную) документацию разработать в составе:</p> <ul style="list-style-type: none"> <li>- архитектурно-планировочная концепция;</li> <li>- пояснительная записка;</li> <li>- историко –архивные исследования;</li> <li>- задание на проектирование;</li> <li>-сводная ведомость нагрузок на объект;</li> <li>- ОВОС (при необходимости);</li> <li>- технико-экономические и финансовые показатели.</li> </ul> <p>В составе предпроектной (предынвестиционной) документации предусмотреть выполнение следующих работ в нескольких вариантах по утвержденному КАиГ эскизному проекту торгового павильона:</p> <ol style="list-style-type: none"> <li>1. Благоустройство территории в соответствии с действующими нормативными требованиями в увязке с окружающей застройкой, планировкой прилегающей территории, существующими подходами и подъездами, произрастающими зелеными насаждениями (максимальное сохранение);</li> <li>2. Устройство площадок для размещения нестационарных мини-кафе и торговых павильонов двух типов;</li> <li>3. Установка нестационарных мини-кафе размерами 12x4 м – 11 штук, расположенных вдоль основных аллей парка, подключённых к сетям водоснабжения, водоотведения и электроснабжения;</li> </ol>

	<p>4. Установка торговых павильонов тип 1 размерами 2,5x2,5м с тремя роллетами в пол – 25 штук (роллеты в пол с трех сторон) с подключением к сетям электроснабжения;</p> <p>5. Установка торговых павильонов тип 2 размерами 2,5x2,5м с одним окном до середины по высоте – 16 шт (с остеклением, роллеты до середины) с подключением к сетям электроснабжения;</p> <p>6. Мини-кафе и торговые павильоны подключаются к сети интернет, оборудованы камерами видеонаблюдения;</p> <p>7. Установка малых архитектурных форм (урны, скамейки);</p> <p>8. Создание непрерывной универсальной безбарьерной среды, адаптированной к ограниченным возможностям физически ослабленных лиц всех категорий;</p> <p>9. Устройство площадок (в т.ч. фундаментов), прокладка инженерных коммуникаций, приобретение и установка аттракционов «Колесо обозрения» и «Катальная гора» (взамен выработавших нормативный срок).</p> <p>Предпроектную (предынвестиционную) документацию объекта согласовать в установленном порядке с заказчиком, с Минкультом, с Комитетом архитектуры и строительства Мингорисполкома.</p> <p>Выполнение иных работ и услуг, поручаемых заказчиком проектировщику в рамках договора подряда.</p>
3. Источник финансирования	Собственные средства Заказчика
4. Наименование заказчика	УП «МИНСКЗЕЛЕНСТРОЙ» 220092 г. Минск, ул. Одоевского, 58, тел. 276-13-56 (приемная), 307-28-75 (ПО) р/с в формате IBAN: BY65AKBB30120969300135500000 БИК в формате IBAN: АКВВВУ2Х в ЦБУ №510 ОАО «АСБ Беларусбанк» адрес банка: пр. Независимости, 56 УНП 190255831, ОКПО 05549239
5. Наименование проектировщика – исполнителя работ	Согласно процедуры закупки
6. Количество экземпляров предпроектной документации	Предпроектную (предынвестиционную) документацию выдать в 2 экз. на бумажном носителе и 1 экз. в электронном виде в не редактируемом формате.

Начальник производственного отдела

 А.А. Процук

Ведущий инженер производственного отдела

 О.В.Карась



# Исходно-разрешительная документация

## Изменение №1 к техническому заданию на разработку архитектурно-планировочной концепции

Утверждаю:  
Первый заместитель  
Генерального директора  
УП «Минскзеленстрой»



В.А.Хмара  
«...» 2025г.  
м.п.

**Изменение №1 к техническому заданию  
на разработку архитектурно-планировочной концепции  
по объекту «Реконструкция Парка имени Челюскинцев по пр.Независимости,84  
в г.Минске»**

Перечень основных данных и требований	Содержание основных данных и требований
1	2
Изменить требования 2. Перечень работ и услуг, поручаемых заказчиком проектной организации-исполнителю (предмет договора подряда на выполнение предпроектных работ)	<p>В соответствии с СП 1.02.01-2023 предпроектную (предынвестиционную) документацию разработать в составе:</p> <ul style="list-style-type: none"><li>- архитектурно-планировочная концепция;</li><li>- пояснительная записка;</li><li>- историко –архивные исследования;</li><li>- задание на проектирование;</li><li>-сводная ведомость нагрузок на объект;</li><li>- технико-экономические и финансовые показатели.</li></ul> <p>В составе предпроектной (предынвестиционной) документации предусмотреть выполнение следующих работ в нескольких вариантах по утвержденному КАиГ эскизному проекту торгового павильона:</p> <ol style="list-style-type: none"><li>1. Благоустройство территории в соответствии с действующими нормативными требованиями в увязке с окружающей застройкой, планировкой прилегающей территории, существующими подходами и подъездами, произрастающими зелеными насаждениями (максимальное сохранение);</li><li>2. Устройство площадок для размещения нестационарных мини-кафе четырех типов и торговых павильонов трех типов;</li><li>3. Установка нестационарных мини-кафе размерами 12х7 м – 2 штуки, 12х6 м – 4 штуки, 12х4 м – 3 штуки, 8х4 м – 1 штука, расположенных вдоль основных аллей парка, подключённых к сетям водоснабжения, водоотведения и электроснабжения;</li><li>4. Установка торговых павильонов тип 1 размерами 2,5х2,5м с тремя роллетами в пол – 15 штук (роллеты в пол с трех сторон) с подключением к сетям электроснабжения;</li></ol>

	<ol style="list-style-type: none"><li>5. Установка торговых павильонов тип 2 размерами 2,5х2,5м с одним окном до середины по высоте – 5 шт (с остеклением, роллеты до середины) с подключением к сетям водоснабжения, водоотведения и электроснабжения;</li><li>6. Установка торговых павильонов тип 3 размерами 5х2,5м с одним окном до середины по высоте – 12 шт (с остеклением, роллеты до середины) с подключением к сетям водоснабжения, водоотведения и электроснабжения;</li><li>7. Мини-кафе и торговые павильоны подключаются к сети интернет, оборудованы камерами видеонаблюдения;</li><li>8. Отделка касс по продаже билетов (фасад – имитация бруса, кровля – мягкая черепица).</li><li>9. Установка малых архитектурных форм (урны, скамейки);</li><li>10. Создание непрерывной универсальной безбарьерной среды, адаптированной к ограниченным возможностям физически ослабленных лиц всех категорий;</li><li>11. Устройство площадок (в т.ч. фундаментов), прокладка инженерных коммуникаций, приобретение и установка аттракционов «Колесо обозрения» (площадка с плиточным покрытием 16х26 м.), «Ладья» (площадка с плиточным покрытием 14х25,8 м.) и «Катальная гора» (площадка с плиточным покрытием 23х50,6 м.), взамен выработавших нормативный срок;</li><li>12. Замена фонарей наружного освещения по центральной аллее;</li><li>13. Устройство контейнерных площадок по сбору мусора в соответствии СанПиН на месте существующих.</li><li>14. Установка детского игрового комплекса на месте существующего.</li></ol> <p>Предпроектную (предынвестиционную) документацию объекта согласовать в установленном порядке с заказчиком, с Минкультом, с Комитетом архитектуры и строительства Мингорисполкома.</p> <p>Выполнение иных работ и услуг, поручаемых заказчиком проектировщику в рамках договора подряда.</p>
--	---

Начальник производственного отдела

А.А. Процук

Ведущий инженер производственного отдела

О.В.Карась

## Разрешение Министерства культуры Республики Беларусь от 15 июля 2025г. 04-01-08/152

### МІНІСТЭРСТВА КУЛЬТУРЫ РЭСПУБЛІКІ БЕЛАРУСЬ

220004 г. Мінск, праспект Пераможцаў, 11, тэл. (017) 203 75 74, факс 203 90 45

#### ДАЗВОЛ

на выкананне навукова-даследчых і праектных работ  
на матэрыяльных гісторыка-культурных каштоўнасцях  
ад 15 ліпеня 2025 г. № 04-01-08/152

Дазвол сапраўдны да прыёмкі ў эксплуатацыю  
матэрыяльнай гісторыка-культурнай каштоўнасці

У адпаведнасці з артыкулам 115 Кодэкса Рэспублікі Беларусь аб культуры  
(далей – Кодэкс) дазвол выдадзены ВКУП “Мінскзеленбуд”

на правядзенне навукова-даследчых і праектных работ  
па рэканструкцыі

матэрыяльнай гісторыка-культурнай каштоўнасці катэгорыі “З”  
“Парк імя Чалюскінцаў” у г. Мінску.

#### Асобы ўмовы:

распрацоўку навукова-даследчых і праектных работ на выкананне рамонтна-рэстаўрацыйных работ ажыццяўляць арганізацыямі, у штаце якіх працуюць грамадзяне, якія маюць пасведчанне атэставанай асобы, або індывідуальнымі прадпрыемальнікамі, якія маюць пасведчанне атэставанай асобы (п. 5 артыкула 115 Кодэкса), пад кіраўніцтвам грамадзяніна (у тым ліку індывідуальнага прадпрыемальніка), які мае пасведчанне на кіраўніцтва распрацоўкай навукова-праектнай дакументацыі (п. 1 артыкула 116 Кодэкса);

навукова-праектныя работы выконваць на падставе матэрыялаў навукова-даследчых работ, выкананых у аб’ёме, неабходным для абгрунтавання праектных рашэнняў (артыкул 112 Кодэкса), згодна з патрабаваннямі праекта зон аховы, зацверджанага пастановай Міністэрства культуры Рэспублікі Беларусь ад 23.09.2019 № 55;

**навукова-праектная дакументацыя павінна адпавядаць патрабаванням пастановы Міністэрства культуры Рэспублікі Беларусь ад 22.04.2024 № 40 “Аб складзе і змесце навукова-праектнай дакументацыі”;**

прымаемыя навукова і метадычна абгрунтаваныя праектныя рашэнні павінны прадугледжваць **безумоўнае** захаванне і (або) аднаўленне адметных вартасцей (дэкаратыўных, мастацкіх, архітэктурных, канструктыўных і іншых каштоўных элементаў) гісторыка-культурнай каштоўнасці **без дапушчэння іх страты і змянення аб’ёмна-прасторавых рашэнняў** (артыкулы 103, 104, падпункт 1.9. артыкула 114 Кодэкса);

праектныя прапановы па змяненні элементаў гісторыка-культурнай каштоўнасці, не пацверджаныя матэрыяламі навукова-даследчых работ (архіўна-бібліяграфічнымі і натурнымі даследаваннямі), якія могуць прывесці да навукова неабгрунтаваных змяненняў аблічча, параметраў, страты асаблівасцей і элементаў гісторыка-культурнай каштоўнасці – не дапускаюцца і ўзгадненню не падлягаюць;

забяспечыць захаванне і (або) аднаўленне аўтэнтычных канструкцый з захаваннем гістарычных памераў, колеру і матэрыялаў;

высечку дрэў (акрамя аб’ектаў расліннага свету, якія знаходзяцца ў неналежным (аварыйным) стане) ажыццяўляць выключна на падставе заключэння аб прызнанні дрэва небяспечным;

прадугледзець выкарыстанне будаўнічых матэрыялаў, характэрных для гісторыка-культурнай каштоўнасці;

навукова-праектную дакументацыю прадставіць на ўзгадненне ў **Мінскі гарадскі выканаўчы камітэт** (артыкул 119 Кодэкса);

2

гэты дазвол не вызваляе ад неабходнасці атрымання іншай дазвольнай дакументацыі ў адпаведнасці з заканадаўствам.

Матэрыяльная гісторыка-культурная каштоўнасць катэгорыі “З” – “Парк імя Чалюскінцаў” на пр. Незалежнасці, 84 у г. Мінску пад шыфрам 713Г000153 уключана ў Дзяржаўны спіс гісторыка-культурных каштоўнасцей Рэспублікі Беларусь.

Першы намеснік Міністра



Д.Г.Шляхцін